



APPROVED

By Nisha Mistry at 12:51 pm, Jul 30, 2021

**Wet/Dry Vacuum
Aspiradora en Mojado/Seco
Aspirateur Sec et Humide**

**Operator's Manual
Manual del usuario
Manuel d'utilisation**



5 Gallon / 5 Galones / 19 L
Model No. • N° de modelo • Référence de modèle
VOC507PF

FOR YOUR SAFETY

Read and understand this manual before use. Keep this manual for future reference.

POR SU SEGURIDAD

Lea y comprenda este manual antes de usar el producto. Conserve este manual para futura referencia.

POUR GARANTIR VOTRE SÉCURITÉ

Lisez et comprenez ce manuel avant toute utilisation de l'appareil. Conservez le présent manuel afin de pouvoir vous y référer ultérieurement.

**Replacement Filters &
Accessories available at:
Vacmaster.com**

**Filtros de repuesto y
accesorios disponibles en:
Vacmaster.com**

**Filtres de rechange et
Accessoires disponibles à l'adresse suivante:
Vacmaster.com**



Distributed by/ Distribuido por/ Distribue par:
Cleva North America, Inc.
601 Regent Park Court, Greenville, SC 29607

TABLE OF CONTENTS

SECTION	PAGE
Warranty	2
Important Safety Instructions	3
Double Insulation Instructions	4
Extension Cords	5
Symbols	5
Unpacking & Checking Carton Contents	6
General Assembly Instructions	7
Dry Vacuum Operation	8
Liquid Vacuum Operation	9
Blower Operation	10
Maintenance	11
Installing & Cleaning Reusable Cloth Filter	12
Installing & Cleaning Foam Wet Filter	12
Troubleshooting	13
Exploded View	14
Parts List	15

Thank you for purchasing this Vacmaster® wet/dry vacuum cleaner. Feel confident that with Vacmaster® you are obtaining a high-quality product engineered for optimal performance. This vacuum is capable of picking up liquids and dry materials.

FOR YOUR SAFETY: CAREFULLY READ AND UNDERSTAND ALL INSTRUCTIONS.

WARRANTY

We take pride in producing a high quality, durable product. This Vacmaster® product carries a limited two (2) year warranty against defects in workmanship and materials from date of purchase under normal household use. If product is to be used for commercial, industrial, or rental use, a 90-day limited warranty will apply. Please keep your receipt as proof of purchase. This warranty gives you specific legal rights, which vary from state to state. For product service call Customer Service at 1-866-384-8432.

Not Covered by Warranty:

- Any part that has become inoperative due to misuse, negligence, direct/indirect abuse, accidents, improper maintenance, repairs, or alterations;
- Consumables such as filters and accessories;
- Normal wear and tear of parts and attachments, such as hose, nozzles, or casters;
- Normal deterioration of the exterior finish due to use or exposure;
- Any product where serial number/data label is tampered with or removed;
- Any product purchased from an unauthorized retailer.

IMPORTANT SAFETY INSTRUCTIONS

READ AND UNDERSTAND ALL INSTRUCTIONS BEFORE USING THIS VACUUM.

Read and understand this operator's manual and all labels on the vacuum cleaner before operating. Safety is a combination of common sense, staying alert and knowing how your vacuum works. Use this vacuum only as described in this manual. To reduce the risk of personal injury or damage to your vacuum, use only manufacturer recommended accessories.

SAVE THIS MANUAL FOR FUTURE REFERENCE.

When using a vacuum, basic precautions should always be followed including the following. Failure to follow the warnings and instructions may result in explosion, fire and/or serious injury.



WARNING: TO REDUCE THE RISK OF FIRE, ELECTRIC SHOCK, OR INJURY:

- Do not run vacuum unattended.
- Do not use to pick up flammable or combustible liquids, such as gasoline, or use in areas where they may be present.
- Do not vacuum, or use this vacuum near flammable liquids, gases, or explosive vapors like gasoline or other fuels, lighter fluids, cleaners, oil-based paints, natural gas, hydrogen, or explosive dusts like coal dust, magnesium dust, grain dust, or gun powder. Sparks inside the motor can ignite flammable vapors or dust.
- To reduce the risk of health hazards from vapors or dusts, do not vacuum toxic materials.
- Do not use or store near hazardous materials.
- Do not pick up anything that is burning or smoking, such as cigarettes, matches, or hot ashes.
- Do not expose to rain. Store indoors.
- If vacuum is not working as it should, has been dropped, damaged, left outdoors, or dropped into water, return it to a service center.
- Do not unplug by pulling on cord. To unplug, grasp the plug, not the cord.
- Do not use with damaged cord or plug.
- Do not pull or carry by cord, use cord as a handle, close a door on cord, or pull cord around sharp edges or corners.
- Keep cord away from heated surfaces.
- Do not run the vacuum over cord.
- Do not handle plug or vacuum with wet hands.
- Do not use without dust bag and/or filters in place.
- Do not allow to be used as a toy. Close attention is necessary when used by or near children.
- To reduce the risk of injury from accidental starting, unplug power cord before changing or cleaning filter.
- Do not leave vacuum when plugged in. Unplug from outlet when not in use and before servicing.
- Turn off all controls before unplugging.
- Unplug before connecting or disconnecting hose, or any other accessories.
- Do not put any object into openings. Do not use with any opening blocked; keep free of dust, lint, hair, and anything that may reduce air flow.
- Keep hair, loose clothing, fingers, and all parts of body away from openings and moving parts.
- Use extra care when cleaning on stairs.
- Use only as described in this manual. Use only manufacturer's recommended attachments.
- This vacuum is provided with double insulation. Use only identical replacement parts. See DOUBLE INSULATION INSTRUCTIONS.



CAUTION: To reduce the risk of injury from moving parts - Unplug before servicing.



WARNING: To reduce the risk of electric shock - Unplug before cleaning or servicing.

When using as blower:

- Direct air discharge only at work area.
- Do not use Wet/Dry Vacuum as a sprayer.
- Do not direct air at bystanders.
- Keep children away when blowing.
- Wear safety goggles.

SAVE THESE INSTRUCTIONS

For Household Use Only

DOUBLE INSULATION INSTRUCTIONS

This Wet/Dry Vacuum is double insulated, eliminating the need for a separate grounding system. Use only identical replacement parts. Read the instructions for Servicing Double-Insulated Wet/Dry Vacuums before servicing. Use this vacuum as described in this manual. Observe the following warnings that appear on the motor housing of your vacuum.



DOUBLE INSULATED - GROUNDING NOT REQUIRED - WHEN SERVICING USE ONLY IDENTICAL REPLACEMENT PARTS.



WARNING: TO REDUCE THE RISK OF ELECTRIC SHOCK - DO NOT EXPOSE TO RAIN. STORE INDOORS.




WARNING: FOR YOUR OWN SAFETY, READ AND UNDERSTAND OPERATOR'S MANUAL. DO NOT RUN UNATTENDED. DO NOT PICK UP HOT ASHES, COALS, TOXIC, FLAMMABLE, OR OTHER HAZARDOUS MATERIALS. DO NOT USE AROUND EXPLOSIVE LIQUIDS OR VAPORS.



CAUTION: DO NOT VACUUM DRYWALL DUST OR FIREPLACE SOOT OR ASH WITH STANDARD WET/DRY FILTER. THIS TYPE OF DUST IS VERY FINE WHICH MAY NOT BE CAPTURED BY THE FILTER AND CAUSE DAMAGE TO MOTOR. WHEN VACUUMING FINE DUST USE A FINE DUST FILTER.



WARNING: SERVICING OF DOUBLE-INSULATED WET/DRY VACUUM WITH A DOUBLE-INSULATED WET/DRY VACUUM, TWO SYSTEMS OF INSULATION ARE PROVIDED INSTEAD OF GROUNDING. NO GROUNDING MEANS IS PROVIDED ON A DOUBLE-INSULATED APPLIANCE, NOR SHOULD A MEANS FOR GROUNDING BE ADDED. SERVICING A DOUBLE INSULATED WET/DRY VACUUM REQUIRES EXTREME CARE AND KNOWLEDGE OF THE SYSTEM, AND SHOULD BE DONE ONLY BY QUALIFIED SERVICE PERSONNEL. REPLACEMENT PART FOR A DOUBLE-INSULATED WET/DRY VACUUM MUST BE IDENTICAL TO THE PARTS THEY REPLACE. YOUR DOUBLE-INSULATED WET/DRY VAC IS MARKED WITH THE WORDS 'DOUBLE INSULATED' AND THE SYMBOL  (SQUARE WITHIN A SQUARE) MAY ALSO BE MARKED ON THE APPLIANCE.




EXTENSION CORDS

When using an extension cord with your Wet/Dry Vacuum refer to the following table to determine the required A.W.G. wire size. Before using the cleaner make sure the power cord and extension cord are in good working condition. Make repairs or replacements before using the vacuum cleaner. Only use extension cords that are rated for outdoor use.

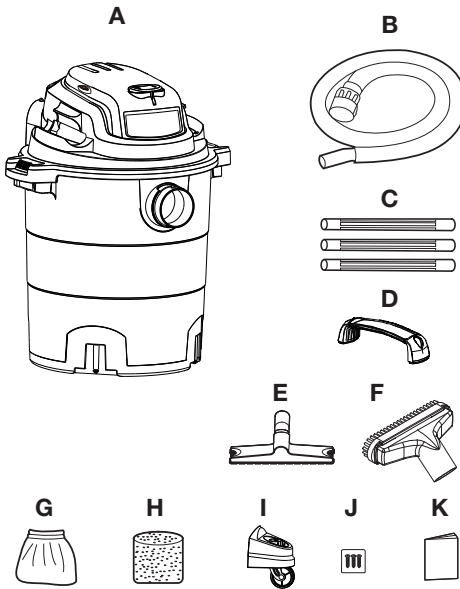
120V		Length of Extension Cord			
		25ft (7.62m)	50ft (15.24m)	100 ft(30.48m)	150ft (45.72m)
Ampere rating		A.W.G. Wire Size			
More than	Not more than				
0	6	18	16	16	14
6	10	18	16	14	12
10	12	16	16	14	12
12	16	14	12	Not recommended	

SYMBOLS

The following signal words and meanings are intended to explain the levels of risk associated with this product.

SYMBOL	SIGNAL	MEANING
	DANGER	Indicates an imminently hazardous situation, which, if not avoided, will result in death or serious injury.
	WARNING	Indicates a potentially hazardous situation, which, if not avoided, could result in death or serious injury.
	CAUTION	Indicates a potentially hazardous situation, which, if not avoided, may result in minor or moderate injury.
	NOTICE	(Without Safety Alert Symbol) Indicates a situation that may result in property damage.

UNPACKING & CHECKING CARTON CONTENTS

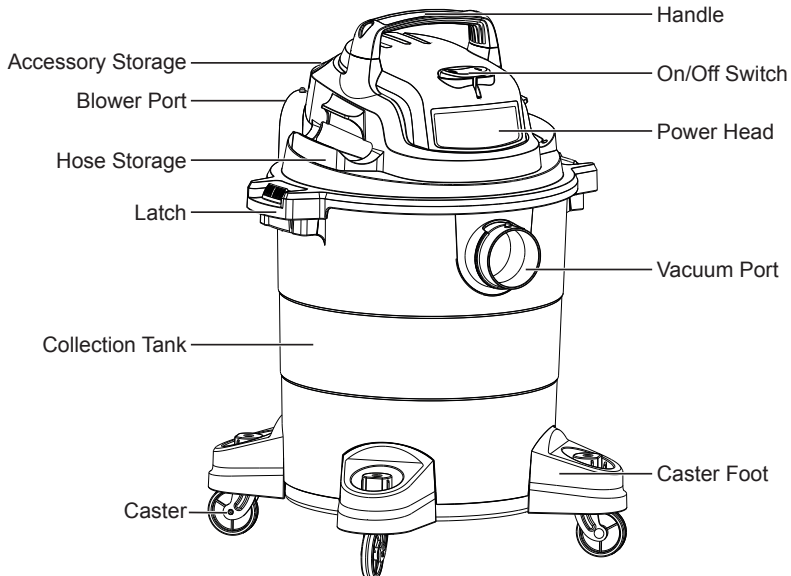


Remove all contents from the box. Remove the power head and take out any contents inside the collection tank. Check each item against the carton contents list.

Carton Contents List

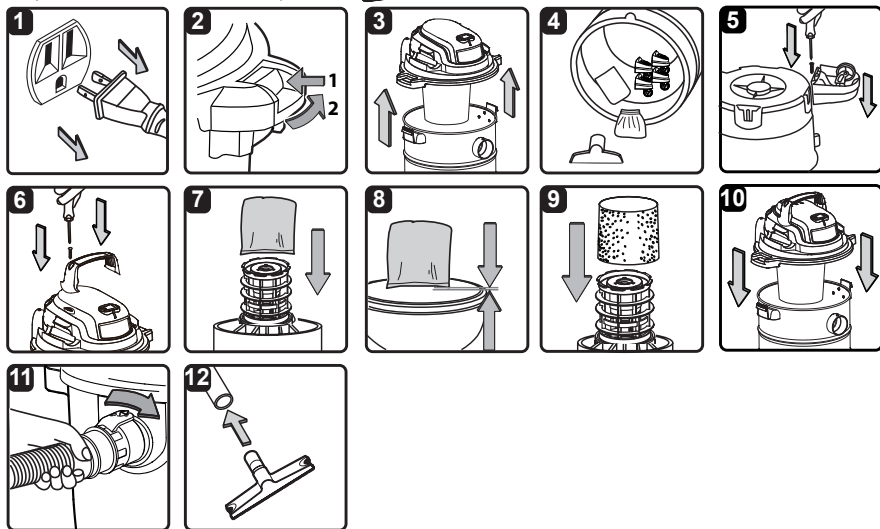
Key	Description	Qty.
A	Vacuum Assembly	1
B	Hose	1
C	Extension Wand	3
D	Handle	1
E	Floor Brush/Squeegee Nozzle	1
F	Utility Nozzle	1
G	Reusable Cloth Filter	1
H	Foam Wet Filter	1
I	Caster Foot Assembly	4
J	3 Screws (Bag)	2
K	Operator's Manual	1

NOTE: The hose and accessories for this vacuum are 1-1/4" (3.2 cm) diameter.



GENERAL ASSEMBLY INSTRUCTIONS

A Philips head screwdriver is required.




⚠ WARNING: DO NOT PLUG THE POWER CORD INTO POWER OUTLET. MAKE SURE THE PLUG IS DISCONNECTED BEFORE ASSEMBLING THE WET/DRY VACUUM. TO REDUCE THE RISK OF ELECTRIC SHOCK, DO NOT EXPOSE TO RAIN.

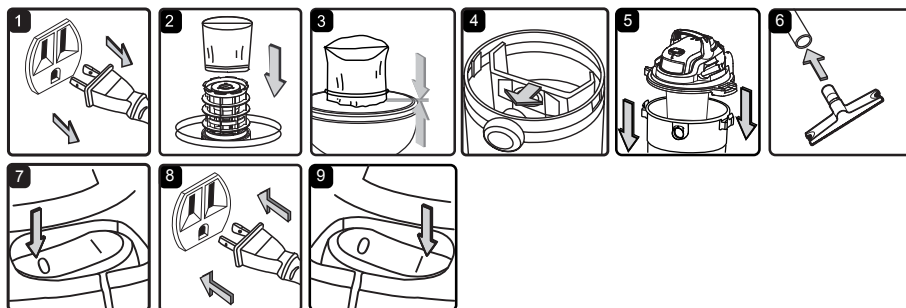
UNPACKING YOUR WET/DRY VACUUM & GENERAL ASSEMBLY

1. Verify that the power cord is disconnected from the outlet (Fig. 1).
2. Undo the latches (Fig. 2).
3. Lift the power head off the collection tank (Fig. 3).
4. Remove the contents from inside the collection tank; make sure you have all contents as listed on page 6 (Fig. 4).
5. Turn the collection tank upside down and insert the four caster feet into the slots on the collection tank and tighten with supplied screws. Verify that the casters are mounted correctly. Do not over-tighten screws (Fig. 5).
6. Insert the handle into the slots located on the top of the power head and secure it with the screws provided. Do not over-tighten the screws (Fig. 6).
7. Your vacuum comes ready for dry vacuum cleaning. If the reusable cloth filter is not installed, refer to page 12 for installation instructions (Fig. 7 & 8).
8. For wet vacuum cleaning, remove the reusable cloth filter, and install the supplied foam wet filter. See page 12 for the foam wet filter installation instructions (Fig. 9).
9. Place the power head back on the collection tank aligning the top section with the latches, and snap into place (Fig. 10).
10. Insert the locking end of the hose into the vacuum port on the collection tank and turn clockwise to lock into place (Fig. 11).
11. Choose the desired attachment and insert onto the end of the hose or extension wand (Fig. 12).

POLARIZED PLUG

To reduce the risk of electrical shock, this appliance has a polarized plug (one blade wider than the other). This plug will fit in a polarized outlet only one way. If the plug does not fit fully in the outlet, reverse the plug. If it still does not fit, contact a qualified electrician to install the proper outlet. Do not change the plug in any way. Double insulation  eliminates the need for the three wire grounded power cord and grounded power supply system.

DRY VACUUM OPERATION



DRY VACUUMING

WARNING: BE SURE TO READ, UNDERSTAND, AND APPLY INFORMATION ENTITLED "IMPORTANT SAFETY INSTRUCTIONS". DO NOT VACUUM IN AREAS WITH FLAMMABLE GASES, VAPORS, OR EXPLOSIVE DUSTS IN THE AIR. FLAMMABLE GASES OR VAPORS INCLUDE BUT ARE NOT LIMITED TO: LIGHTER FLUID, SOLVENT TYPE CLEANERS, OIL-BASED PAINTS, GASOLINE, ALCOHOL, OR AEROSOL SPRAYS. EXPLOSIVE DUSTS INCLUDE BUT ARE NOT LIMITED TO: COAL, MAGNESIUM, GRAIN, OR GUN POWDER. TO REDUCE THE RISK OF HEALTH HAZARDS FROM VAPORS OR DUST, DO NOT VACUUM TOXIC MATERIALS.

WARNING: DO NOT PLUG THE POWER CORD INTO A POWER OUTLET. MAKE SURE THE PLUG IS DISCONNECTED BEFORE CHANGING THE FILTERS.

CAUTION: DO NOT VACUUM DRYWALL DUST OR FIREPLACE SOOT OR ASH WITH STANDARD WET/DRY FILTER. THIS IS A VERY FINE DUST WHICH WILL NOT BE CAPTURED BY THE FILTER AND MAY CAUSE DAMAGE TO MOTOR. WHEN VACUUMING FINE DUST USE A FINE DUST FILTER (SOLD SEPARATELY).

1. Verify that the power cord is disconnected from the outlet (Fig. 1).
2. In order to prepare your vacuum for dry vacuuming, make sure the reusable cloth filter completely covers the filter cage. Your wet/dry vacuum comes with the reusable cloth filter pre-installed. For installation instructions, see page 12 (Fig. 2 & 3).
3. Optional: For improved dust filtering, fit collection bag flange onto inlet port, taking care not to damage the bag. Dust bag sold separately (Fig. 4).
4. Place the power head back on the collection tank and secure it in place using the latches (Fig. 5).

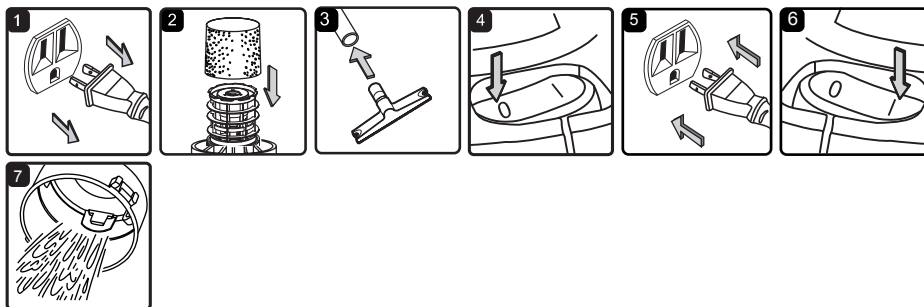
OPERATING INSTRUCTIONS: DRY VACUUMING

5. Insert the locking end of the hose into the vacuum port on the power head and lock into place.
6. Push the required attachment onto the free end of the hose or extension wand (Fig. 6).
7. Verify that the switch is in the 'O' OFF position before plugging the power cord into the power outlet. Plug the power cord into the outlet (Fig. 7 & 8).
8. Turn the motor on by flipping the switch to the 'I' ON position and begin vacuuming (Fig. 9).
9. Once you have completed vacuuming, flip the switch to the 'O' OFF position and unplug the power cord from the outlet.

O = OFF I = ON

**DO NOT USE THE REUSABLE CLOTH FILTER FOR LIQUID VACUUMING.
DO NOT USE COLLECTION BAG FOR LIQUID VACUUMING.**

LIQUID VACUUM OPERATION



LIQUID VACUUMING

WARNING: BE SURE TO READ, UNDERSTAND, AND APPLY INFORMATION ENTITLED “IMPORTANT SAFETY INSTRUCTIONS”. DO NOT VACUUM IN AREAS WITH FLAMMABLE GASES, VAPORS, OR EXPLOSIVE DUSTS IN THE AIR. FLAMMABLE GASES OR VAPORS INCLUDE BUT ARE NOT LIMITED TO: LIGHTER FLUID, SOLVENT TYPE CLEANERS, OIL-BASED PAINTS, GASOLINE, ALCOHOL, OR AEROSOL SPRAYS. EXPLOSIVE DUSTS INCLUDE BUT ARE NOT LIMITED TO: COAL, MAGNESIUM, GRAIN, OR GUN POWDER. TO REDUCE THE RISK OF HEALTH HAZARDS FROM VAPORS OR DUST, DO NOT VACUUM TOXIC MATERIALS.

WARNING: DO NOT PLUG THE POWER CORD INTO A POWER OUTLET. MAKE SURE THE PLUG IS DISCONNECTED BEFORE CHANGING THE FILTERS.

1. Verify that the power cord is disconnected from the outlet. Make sure that the collection tank is clean and free of dust and dirt (Fig. 1).
2. Remove the reusable cloth filter, then carefully install the foam wet filter over the filter cage and place the power head back on the collection tank. For foam wet filter installation instructions, see page 12 (Fig. 2).

DO NOT USE THE REUSABLE CLOTH FILTER FOR LIQUID VACUUMING.

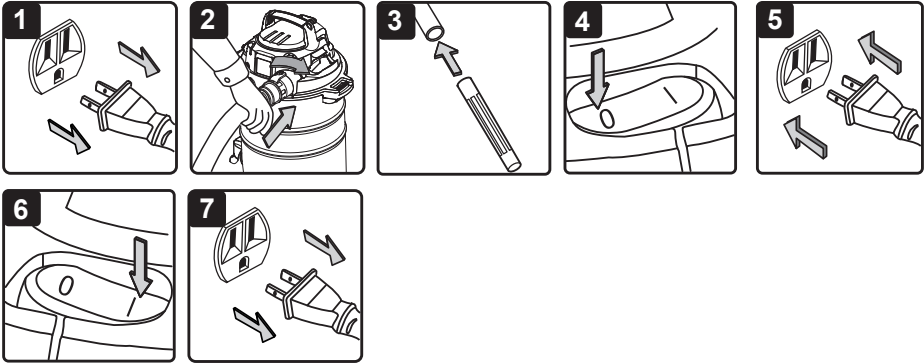
OPERATING INSTRUCTIONS: WET VACUUMING

3. Insert the locking end of the hose into the vacuum port on the collection tank and lock into place.
4. Push the required attachment onto the free end of the hose or extension wand (Fig. 3).
5. Verify that the switch is in the ‘O’ OFF position before plugging the power cord into the power outlet. Plug the power cord into the outlet (Fig. 4 & 5).
6. Turn the motor on by flipping the switch to the ‘I’ ON position (Fig. 6).
7. Once you have completed vacuuming, flip the switch to the ‘O’ OFF position and unplug the power cord from the outlet.
8. After use, empty the collection tank. Clean and dry the inside and outside of the collection tank (Fig. 7).

IMPORTANT! When vacuuming large quantities of liquids, do not immerse the nozzle completely in the liquid; leave a gap at the tip of the nozzle opening to allow air inflow. The machine is fitted with a float valve that stops the suction action when the collection tank reaches its maximum capacity. You will notice an increase in motor speed. When this happens, turn off the machine, disconnect from power supply, and drain the liquid into a suitable receptacle or drain. To continue vacuuming, refit the power head to the collection tank. After wet vacuuming, turn the machine off and remove plug from power supply. Empty the collection tank, clean and dry the inside and outside before storage.

REMEMBER! The foam wet filter must be removed after wet vacuuming, and a reusable cloth filter must be installed before dry vacuuming again.

BLOWER OPERATION



This Wet/Dry Vacuum has blowing capabilities. To use the blower feature, follow the instructions listed.

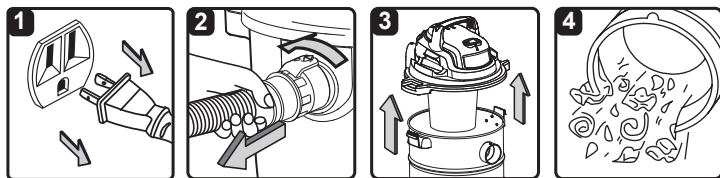
WARNING: ALWAYS WEAR SAFETY GOGGLES COMPLYING WITH ANSI Z87.1 (OR IN CANADA, CSAZ94.3) BEFORE USING BLOWER.

WARNING: KEEP BYSTANDERS CLEAR FROM BLOWING DEBRIS.

WARNING: WEAR A DUST MASK IF BLOWING CREATES DUST THAT MIGHT BE INHALED.

1. Verify that the power cord is disconnected from the outlet (Fig. 1).
2. Make sure the collection tank is empty before using as a blower. Clear all dirt and debris from the hose and collection tank.
3. Remove the hose from the vacuum port.
4. Secure the larger end of the hose into the blower port on the back of the power head and lock into place (Fig. 2).
5. Fit the desired attachment onto the hose (Fig. 3).
6. Verify that the power switch is in the 'O' OFF position before plugging the power cord into the outlet. Plug the power cord into the outlet (Fig. 4 & 5).
7. Before turning on the vacuum, firmly hold loose end of the hose. Turn the motor on by flipping the switch to the 'I' ON position (Fig. 6).
8. Once you have completed blowing, flip the power switch to the 'O' OFF position and unplug the power cord from the outlet (Fig. 7).

MAINTENANCE



EMPTYING THE COLLECTION TANK

⚠ WARNING: ALWAYS DISCONNECT THE PLUG FROM THE POWER OUTLET BEFORE REMOVING THE POWER HEAD FROM COLLECTION TANK.

1. Verify that the power cord is disconnected from the outlet (Fig. 1).
2. Disconnect the hose from the vacuum (Fig. 2).
3. Undo the latches and remove the power head from the collection tank (Fig. 3). Place power head on a soft, clean surface upside down.
4. Clear all dirt or debris from the collection tank and hose into a proper waste container (Fig. 4).
5. Clean or replace the filters.
6. Check the hose, attachments, and power cord to verify that they have not been damaged.
7. Place power head back on collection tank and secure latches.

IMPORTANT! Clean or change the filter regularly for best performance. **ALWAYS USE THE REUSABLE CLOTH FILTER FOR DRY VACUUMING.** If the machine is used without the reusable cloth filter, the motor will burn out and the warranty will be voided. Always keep spare filters on hand.

NOTICE! The filters included are made of high-quality materials designed to stop small dust particles. The reusable cloth filter should be used for dry pick-up only. A dry reusable cloth filter is necessary to pick up dust. If the reusable cloth filter is wet, it will clog quickly and be difficult to clean. Handle the filter carefully when removing it for cleaning or replacing. Check the filters for tears or small holes. A small hole can let dust pass through and out of the filter. Do not use a filter with holes or tears in it; replace it immediately.

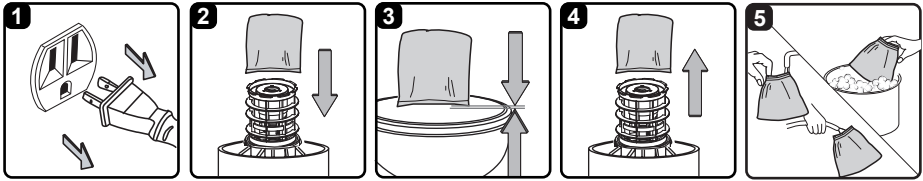
STORAGE

Before storing your vacuum, the collection tank should be emptied and cleaned. The accessories should be cleaned and stored so they can be readily available when needed. Store the wet/dry vacuum indoors.

REPAIRS

Repairs for this wet/dry vacuum should be performed only by qualified service personnel using only identical replacement parts.

INSTALLING & CLEANING REUSABLE CLOTH FILTER



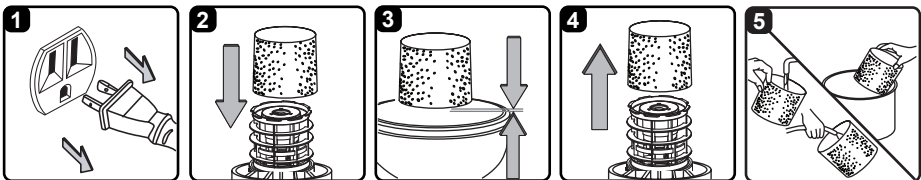
INSTALLING REUSABLE CLOTH FILTER

1. Verify that the power cord is disconnected from the outlet (Fig. 1).
2. Remove the power head and place in upside-down position.
3. Install reusable cloth filter down over the filter cage making sure the cage is completely covered (Fig. 2 & 3).
4. Place the power head back onto the collection tank.

REMOVING & CLEANING REUSABLE CLOTH FILTER

1. With the removed power head in an upside-down position, carefully remove the reusable cloth filter from the filter cage (Fig. 4).
2. Clean the reusable cloth filter by gently tapping or brushing dirt off. Cleaning should not be done indoors in living areas. For optimal performance, a new filter is recommended.
3. Use a mild soap and water solution to wash reusable cloth filter and rinse with clean water (Fig. 5).
4. Allow the wet filter to air dry for 24 hours before installing onto the filter cage.

INSTALLING & CLEANING FOAM WET FILTER



INSTALLING FOAM WET FILTER

1. Verify that the power cord is disconnected from the outlet (Fig. 1).
2. Remove the power head and place in an upside-down position. Follow instructions to remove the reusable cloth filter on page 12.
3. Carefully slide foam wet filter down over the filter cage making sure the cage is completely covered (Fig. 2 & 3).
4. Place the power head onto the collection tank.

CLEANING FOAM WET FILTER

1. With the removed power head in an upside-down position, carefully remove the foam wet filter (Fig. 4).
2. Use a mild soap and water solution to wash the foam wet filter and rinse with clean water (Fig. 5).
3. Allow the wet filter to air dry for 24 hours before installing onto the filter cage.

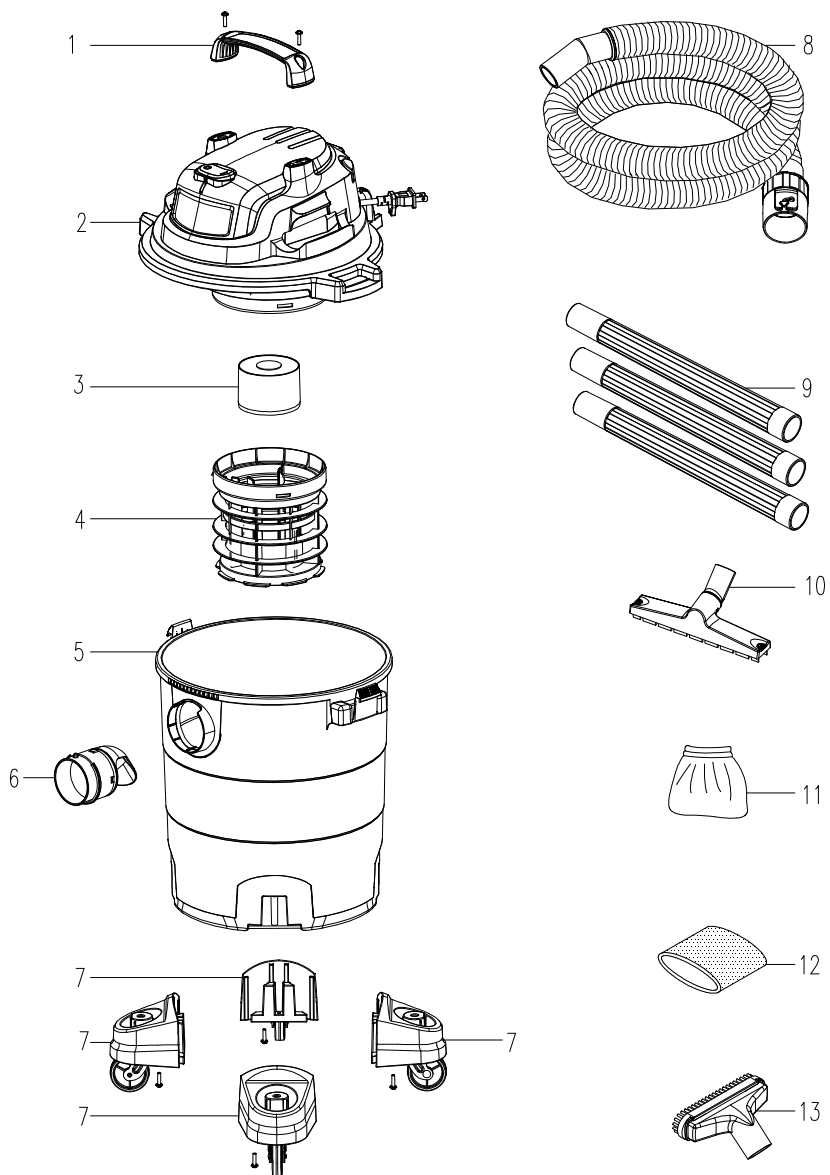
TROUBLESHOOTING



WARNING: TO REDUCE THE RISK OF ELECTRIC SHOCK, UNPLUG BEFORE TROUBLESHOOTING.

PROBLEM	POSSIBLE CAUSE	SOLUTION
The wet/dry vacuum will not operate.	No power supply.	Check power supply, cord, breakers and fuses.
	Faulty power cord.	Unplug and check the power cord. If damaged, have it repaired by a professional.
	Collection tank is full.	Empty the collection tank.
	Switch in the wrong position.	Press the ON 'I' button on the power head.
The dust comes out from the motor cover.	The reusable cloth filter is missing or damaged.	Attach or replace the reusable cloth filter.
	Vacuum has been used to collect fine dust, such as drywall dust, fireplace soot, or ash, without a fine dust filter.	Remove the reusable cloth filter and install the appropriate fine dust filter.
Reduced efficiency and motor/speed vibration.	There are blockages in the nozzle or hose, or the collection tank inlets.	Unplug and check nozzle, hose, and collection tank inlets for blockages.
	The reusable cloth filter is clogged by fine dust.	Take off the filter and clean it or install a new reusable cloth filter.

EXPLODED VIEW



PARTS LIST

Part	Drawing Number	Description	Quantity
1	551246001	Handle Assembly	1
2		Power Head Assembly	1
3	551005103	Float	1
4	551005104	Filter Cage	1
5		Collection Tank	1
6	551011106	Vacuum Port Assembly	1
7	551058106	Caster Foot Assembly	4
8	V1H6	Hose	1
9	V1EW	Extension Wand	3
10	V1FBS	Floor Brush/Squeegee Nozzle	1
11	VRC51	Resuable Cloth Filter	1
12	VFF51	Foam Wet Filter	1
13	V1UB	Utility Nozzle	1

INDICE

SECTION	PAGE
Garantía.....	2
Instrucciones de seguridad y advertencias.....	3
Instrucciones del aislamiento doble.....	5
Cordón de extensión.....	6
Símbolos.....	6
Desempaquetado y contenido.....	7
Instrucciones de ensamblaje.....	8
Recogido de materiales secos.....	9
Recogido de líquidos.....	10
Soplador.....	12
Mantenimiento.....	13
Instalación y limpieza del filtro de cartucho.....	14
Instalación y limpieza del filtro de esponja.....	15
Diagnostico.....	16
Diagrama de repuesto.....	17
Partes de repuesto.....	18

Gracias por comprar esta aspiradora mojado/seco de Vacmaster®. Siéntase confidente que con Vacmaster® está obteniendo un producto de alta calidad dirigido a el funcionamiento óptimo. Esta aspiradora es capaz de recoger líquidos y materiales secos.

PARA SU SEGURIDAD LEA CUIDADOSAMENTE Y ENTIENDA TODAS LAS INSTRUCCIONES

GARANTÍA

Estamos orgullosos de producir un producto de alta calidad y duradero. Este producto de Vacmaster® tiene una garantía limitada de dos (2) años contra defectos de mano de obra y materiales a partir de la fecha de compra en uso doméstico normal. Si el producto se llegase a utilizar de manera comercial, industrial o para su alquiler, se aplicará una garantía limitada de 90 días. Por favor guarde su recibo como comprobante de compra. Esta garantía le entrega derechos legales específicos que pueden variar según su estado (podría tener otros derechos adicionales). Para obtener ayuda, llame al servicio de atención al cliente al 1-866-384-8432.

No cubierto por la garantía:

- Cualquier parte que esté inoperativa por culpa de uso indebido, negligencia, abuso directo/indirecto, accidentes, mantenimiento inadecuado, reparaciones inadecuadas o alteraciones;
- Consumibles, tales como filtros y accesorios;
- Desgaste y rotura normal de piezas y accesorios, tales como mangueras, boquillas o ruedecillas;
- Deterioro normal del acabado exterior debido al uso o exposición;
- Cualquier producto cuya etiqueta con el número de serie/datos esté alterada o faltante;
- Cualquier producto adquirido en un punto de ventas no autorizado.

INSTRUCCIONES DE SEGURIDAD Y ADVERTENCIAS

ANTES DE USAR ESTA ASPIRADORA, LEA Y COMPRENDA TODAS LAS INSTRUCCIONES.

Lea y comprenda este manual del usuario y todas las etiquetas de la aspiradora antes de utilizarla. La seguridad es una combinación sentido común, permanecer alerta y saber cómo funciona su aspiradora. Use esta aspiradora solo como se describe en este manual. Para reducir el riesgo de lesiones personales o daños a su aspiradora, use solo los accesorios recomendados por el fabricante.

GUARDE ESTE MANUAL PARA FUTURA REFERENCIA.

Al usar una aspiradora es necesario seguir precauciones básicas, incluidas las siguientes. No seguir las advertencias e instrucciones puede provocar explosiones, incendios o lesiones graves.



ADVERTENCIA: PARA REDUCIR EL RIESGO DE INCENDIO, DESCARGA ELÉCTRICA O LESIONES:

- No aspire dejando la aspiradora sin su atención.
- No use el producto para aspirar líquidos combustibles o inflamables, como gasolina, ni lo use en áreas donde tales elementos puedan estar presentes.
- No aspire ni use esta aspiradora cerca de líquidos, gases o vapores inflamables como gasolina u otros combustibles, líquido de encendedores, limpiadores, pinturas de base oleosa, gas natural, hidrógeno o polvos explosivos como aquellos de carbón, magnesio, granos o pólvora. Las chispas en el interior del motor pueden encender a los vapores o polvos inflamables.
- No aspire materiales tóxicos, a fin de reducir el riesgo de peligros provocados por vapores o polvo.
- No usar o almacenar cerca de materiales peligrosos.
- No aspire elementos que estén en llamas o humeando, tales como cigarrillos, fósforos o cenizas calientes.
- No exponer a la lluvia. Almacenar en interiores.
- Si la aspiradora no funciona como debería, si se ha caído, dañado, dejado en exteriores o si se ha caído al agua, entréguela en un centro de servicio.
- No desconecte jalando el cable. Para desconectarlo tire del enchufe, no del cable.
- No la utilice si el enchufe o el cable están dañados.
- No jale o transporte utilizando el cable como manija, no apriete el cable al cerrar puertas ni lo jale cerca de bordes afilados o esquinas.
- Mantenga el cable alejado de superficies calientes.
- No use la aspiradora sobre su cable.
- No sujete el enchufe ni aspire con las manos mojadas.
- No utilice sin la bolsa para el polvo y/o los filtros puestos.
- No permita que se utilice como un juguete. Se debe prestar estricta atención cuando el aparato lo usen niños o cuando se use cerca de ellos.
- Para reducir el riesgo de lesiones provocadas por un encendido accidental, desconecte el cable antes de cambiar o limpiar el filtro.
- No deje la aspiradora desatendida cuando esté enchufada. Desenchúfela de la toma de corriente cuando no esté en uso y antes de realizar el mantenimiento.
- Apague todos los controles antes de desconectar el dispositivo.
- Desconéctela antes de colocar o quitar la manguera o cualquier otro accesorio.
- No ponga objetos sobre las aberturas. No utilizar si las aberturas están bloqueadas; mantenga las aberturas libres de polvo, cabellos, pelusas y cualquier cosa que pueda reducir el flujo de aire.
- Mantenga su cabello, ropas holgadas, dedos y partes de su cuerpo lejos de las aberturas y piezas móviles del producto.

- Tenga precaución adicional al limpiar en escaleras.
- Utilice el producto solo como se describe en este manual. Utilice solo los aditamentos recomendados por el fabricante.
- Esta aspiradora está provista de doble aislamiento. Utilice solo piezas de repuesto idénticas. Consulte INSTRUCCIONES DE AISLAMIENTO DOBLE.



CUIDADO: PARA REDUCIR EL RIESGO DE LESIONES PROVOCADAS POR LAS PIEZAS MÓVILES, DESCONECTE EL PRODUCTO ANTES DE REPARARLO.



ADVERTENCIA: PARA REDUCIR EL RIESGO DE DESCARGA ELÉCTRICA, DESCONECTE EL PRODUCTO ANTES DE LIMPIARLO O REPARARLO.

Al usar como sopladora:

- Descargue aire directamente solo sobre la zona de trabajo.
- No use la aspiradora en mojado/seco como pulverizador.
- No dirija el aire hacia personas.
- Mantenga a los niños alejados mientras utilice la aspiradora como sopladora.
- Use gafas de seguridad.

GUARDE ESTAS INSTRUCCIONES

Solo para uso doméstico

INSTRUCCIONES DE AISLAMIENTO DOBLE

Esta aspiradora posee un aislamiento doble, lo cual elimina la necesidad de un sistema de conexión a tierra separado. Utilice solo piezas de repuesto idénticas. Lea las instrucciones para el servicio de las aspiradoras para mojado/seco con aislamiento doble antes de realizar el mantenimiento. Use esta aspiradora como se describe en este manual.

Observe las siguientes advertencias que aparecen en la carcasa del motor de su aspiradora.



AISLAMIENTO DOBLE (NO REQUIERE CONEXIÓN A TIERRA) - AL REPARAR, UTILIZAR SOLO PIEZAS DE REPUESTO IDÉNTICAS.



ADVERTENCIA: PARA REDUCIR EL RIESGO DE DESCARGA ELÉCTRICA, NO EXPONGA EL APARATO A LA LLUVIA. ALMACENAR EN INTERIORES.




ADVERTENCIA: POR SU PROPIA SEGURIDAD, LEA Y COMPRENDA EL MANUAL DEL USUARIO. NO UTILIZAR SIN SUPERVISIÓN. NO ASPIRE CENIZAS CALIENTES, CARBÓN, ELEMENTOS TÓXICOS O INFLAMABLES NI OTROS MATERIALES PELIGROSOS. NO UTILIZAR CERCA DE LÍQUIDOS O VAPORES EXPLOSIVOS.



CUIDADO: NO ASPIRE POLVO DE YESO CARTÓN NI CENIZAS O BRAZAS DE LEÑA CON EL FILTRO EN MOJADO/SECO ESTÁNDAR. ESTE TIPO DE POLVO ES MUY FINO Y PODRÍA NO SER ATRAPADO POR EL FILTRO, PROVOCANDO ASÍ DAÑOS AL MOTOR. AL ASPIRAR POLVO FINO, USE UN FILTRO PARA POLVO FINO.



ADVERTENCIA: REPARACIÓN DE UNA ASPIRADORA EN MOJADO/SECO CON AISLAMIENTO DOBLE CON UNA ASPIRADORA EN MOJADO/SECO CON AISLAMIENTO DOBLE, SE INCLUYEN DOS SISTEMAS DE AISLAMIENTO EN LUGAR DE UNA CONEXIÓN A TIERRA. NO SE INCLUYEN CONEXIONES A TIERRA PARA LOS APARATOS CON DOBLE AISLAMIENTO, POR LO QUE TAMPOCO DEBE AGREGARSE UNA CONEXIÓN A TIERRA A DICHS APARATOS. LA REPARACIÓN DE UNA ASPIRADORA EN MOJADO/SECO CON AISLAMIENTO DOBLE REQUIERE EXTREMO CUIDADO Y CONOCIMIENTO DEL SISTEMA, POR LO QUE DEBE REALIZARSE SOLO MEDIANTE PERSONAL DE SERVICIO CALIFICADO. LAS PIEZAS DE REPUESTO UTILIZADAS EN UNA ASPIRADORA EN MOJADO/SECO DE AISLACIÓN DOBLE DEBEN SER IGUALES A LAS ORIGINALES. SU ASPIRADORA EN MOJADO/SECO ESTÁ MARCADA CON LAS PALABRAS “DOBLE AISLAMIENTO” Y EL SÍMBOLO  (UN CUADRADO DENTRO DE UN CUADRADO) TAMBIÉN PODRÍA ESTAR PRESENTE EN EL APARATO.




CABLES DE EXTENSIÓN

Al utilizar un alargador con su aspiradora en mojado/seco, utilice la siguiente tabla para determinar el calibre A.W.G. del cable. Antes de utilizar la aspiradora, asegúrese de que el cable y el alargador estén en buena condición operativa. Realice las reparaciones o cambios de piezas antes de usar la aspiradora. Utilice solo cables de extensión calificados para uso en exteriores.

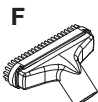
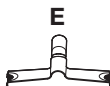
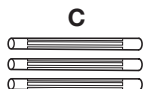
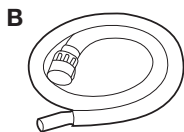
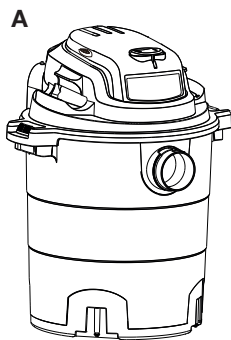
		Largo del cable de extensión			
120V		25ft (7,62 m)	50ft (15,24 m)	100ft (30,48 m)	150ft (45,72 m)
Amperaje		A.W.G. Tamaño del cable			
Más de	No más de				
0	6	18	16	16	14
6	10	18	16	14	12
10	12	16	16	14	12
12	16	14	12	No recomendado	

SÍMBOLOS

Las siguientes palabras y significados están diseñados para explicar los niveles de riesgo asociados a este producto.

SÍMBOLO	SEÑAL	SIGNIFICADO
	PELIGRO	Indica una situación peligrosa inminente, la cual, de no evitarse, causará una muerte o lesiones severas.
	ADVERTENCIA	Indica una situación peligrosa potencial, la cual, de no evitarse, podría causar una muerte o lesiones graves.
	CUIDADO	Indica una situación peligrosa potencial, la cual, de no evitarse, podría causar una lesión menor o moderada.
	AVISO	(Sin símbolo de alerta de seguridad) Indica una situación que podría causar daños a la propiedad.

DESEMPAQUETADO Y CONTENIDO

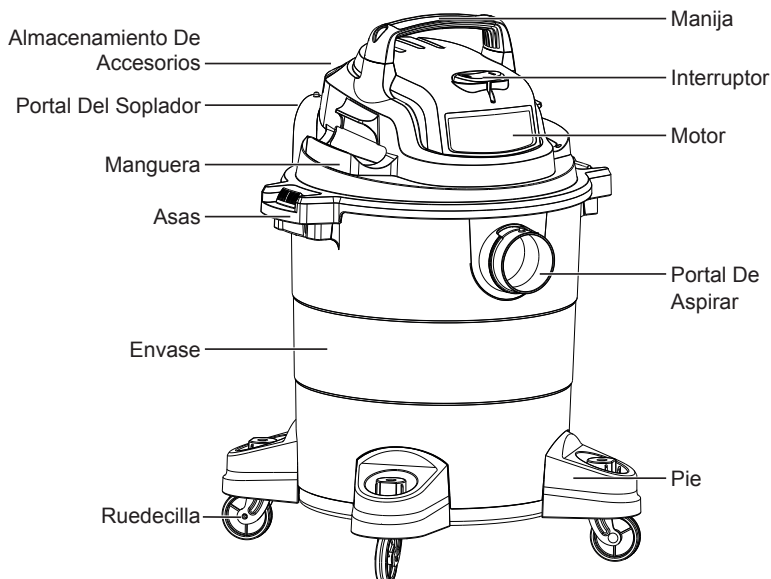


Retire todo el contenido de la caja. Retire el motor y saque cualquier contenido del envase. Compruebe cada artículo contra la lista de contenido.

Lista de contenido

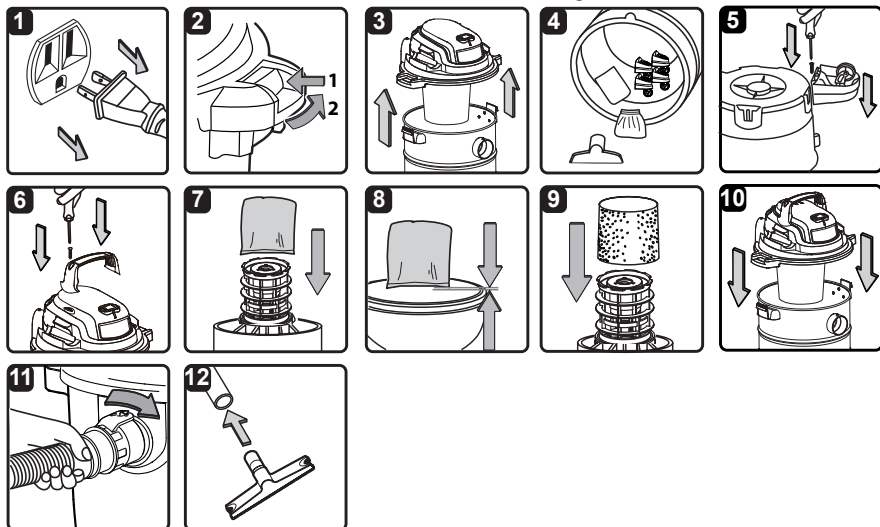
CLAVE	DESCRIPCIÓN	Cant.
A	Cuerpo principal de la aspiradora.....	1
B	Manguera.....	1
C	Vara de extensión.....	3
D	Manija.....	1
E	Boquilla de cepillo/espátula de goma para pisos.....	1
F	Boquilla utilitaria	1
G	Filtro de polvo.....	1
H	Filtro de esponja.....	1
I	Ruedecilla	4
J	3 Tornillos (saco).....	2
K	Manual del usuario.....	1

NOTA: La manguera y los accesorios de esta aspiradora tienen un diámetro de 1-1/4 pulgadas (3,2 cm).



INSTRUCCIONES DE ENSAMBLAJE

Se requiere un destornillador de estrella para el ensamblaje.



⚠ ADVERTENCIA: NO CONECTE EL CABLE DE ALIMENTACIÓN A LA TOMA DE CORRIENTE. ASEGÚRESE DE QUE EL ENCHUFE ESTÉ DESCONECTADO ANTES DE ENSAMBLAR LA ASPIRADORA EN MOJADO/SECO. PARA REDUCIR EL RIESGO DE DESCARGA ELÉCTRICA, NO EXPONGA EL PRODUCTO A LA LLUVIA.

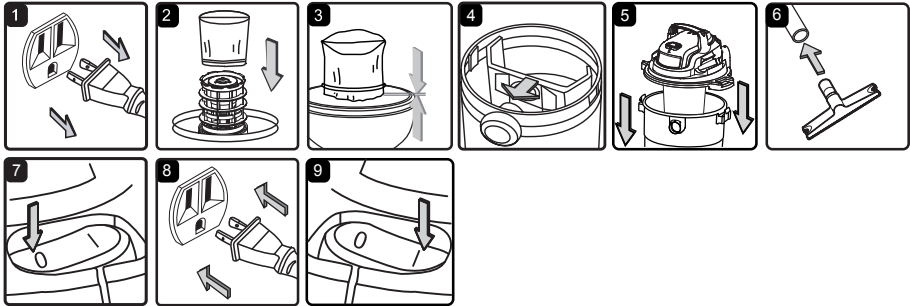
DESEMPAQUE DE SU ASPIRADORA Y ENSAMBLAJE

1. Verifique que el cordón eléctrico esté desconectado del enchufe (Fig. 1).
2. Quite los seguros (Fig. 2).
3. Levante el cabezal de alimentación del tanque recolector (Fig. 3).
4. Saque el contenido dentro del envase, asegúrese de tener todo el contenido según lo enumerado en la página 7 (Fig. 4).
5. Acomode el envase boca abajo, inserte los pies para ruedecilla y asegure con los tornillos provistos. Verifique que estén montados correctamente. No ajuste los tornillos muy fuertemente (Fig. 5).
6. Inserte la manija en la ranura ubicada en la parte superior del motor y asegúrela con los tornillos suministrados. No apriete en exceso los tornillos (Fig. 6).
7. Su aspiradora está preparada para aspirar en seco. Si el filtro de tela reutilizable no está instalado, consulte la página 14 para ver las instrucciones de instalación (Fig. 7 & 8).
8. Para aspirar en mojado, extraiga el filtro de tela reutilizable e instale el filtro de espuma para aplicaciones húmedas. Consulte la página 15 de las instrucciones de instalación del filtro de espuma para aplicaciones húmedas (Fig. 9).
9. Coloque el cabezal de alimentación nuevamente en el tanque recolector alineando la sección superior con los seguros y hágalo calzar en posición (Fig. 10).
10. Inserte el extremo de bloqueo de la manguera en el puerto de aspirado del tanque recolector y gire hacia la derecha hasta que quede fijo (Fig. 11).
11. Escoja el accesorio que desee e insértelo en el extremo de la manguera o vara extensora (Fig. 12).

ENCHUFE POLARIZADO

Para reducir el riesgo de sacudidas eléctricas, este aparato electrodoméstico tiene un enchufe polarizado (una hoja es mas ancha que la otra). Este enchufe entrara en un tomacorriente polarizado solamente de una manera. Si el enchufe no entra por completo en el tomacorriente, voltéelo. Si sigue sin entrar, póngase en contacto con un electricista competente para instalar el tomacorriente adecuado. No modifique el enchufe. Aislamiento doble elimina la necesidad de un enchufe de tres cables con tierra y de un sistema de conexión a tierra separado.

RECOGIDA DE MATERIALES SECOS



ASPIRAR MATERIALES EN SECO

⚠️ ADVERTENCIA: ASEGÚRESE DE LEER, COMPRENDER Y APLICAR LA INFORMACIÓN TITULADA "INSTRUCCIONES DE SEGURIDAD IMPORTANTES". NO ASPIRE EN ZONAS CON GASES, VAPORES O POLVOS INFLAMABLES EN EL AIRE. ENTRE LOS GASES O VAPORES INFLAMABLES SE INCLUYEN, SIN LIMITACIÓN A, LOS SIGUIENTES: FLUIDO DE ENCENDEDOR, LIMPIADORES TIPO SOLVENTES, PINTURAS EN BASE A ÓLEO, BENCINA, ALCOHOL O SPRAYS DE AEROSOLES. ENTRE LOS POLVOS EXPLOSIVOS SE INCLUYEN, SIN LIMITACIÓN A, LOS SIGUIENTES: CARBÓN, MAGNESIO Y GRÁNULOS O PÓLVORA DE ARMAS. PARA REDUCIR LOS RIESGOS A LA SALUD PROVOCADOS POR VAPORES O POLVOS, NO ASPIRE MATERIALES TÓXICOS.

⚠️ ADVERTENCIA: NO CONECTE EL CABLE DE ALIMENTACIÓN A UNA TOMA DE CORRIENTE. ASEGÚRESE DE QUE LA CLAVIJA ESTÉ DESCONECTADA ANTES DE CAMBIAR LOS FILTROS.

⚠️ CUIDADO: NO ASPIRE POLVO DE YESO CARTÓN NI CENIZAS O BRAZAS DE LEÑA CON EL FILTRO EN MOJADO/SECO ESTÁNDAR. ESTE ES UN POLVO ALTAMENTE FINO QUE NO QUEDARÁ ATRAPADO EN EL FILTRO, POR LO QUE PODRÍA CAUSAR DAÑOS AL MOTOR. AL ASPIRAR POLVO FINO, UTILICE UN FILTRO DE POLVO FINO (SE VENDE POR SEPARADO).

1. Verifique que el cordón eléctrico esté desconectado del enchufe (Fig. 1).
2. Para preparar su aspiradora para un uso en seco, asegúrese de que el filtro de tela reutilizable cubra completamente el habitáculo del filtro. Su aspiradora en mojado/seco incluye un filtro de tela reutilizable preinstalado. Para ver las instrucciones de instalación, vea la página 14 (Fig. 2 & 3).

3. Opcional: Para el filtrado mejorado de polvo, asegure la brida de la bolsa de recolección en el portal de entrada, teniendo cuidado de no dañar la bolsa. La bolsa para polvo se vende por separado (Fig. 4).
4. Ponga la tapa en el envase, y asegúrela en su lugar usando las asas (Fig. 5).

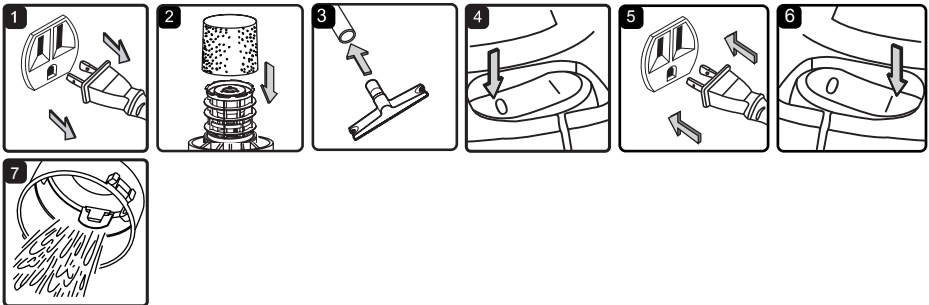
INSTRUCCIONES DE FUNCIONAMIENTO: ASPIRAR MATERIALES EN SECO

5. Inserte el extremo de bloqueo de la manguera en el puerto de aspirado del cabezal motriz y fíjelo en posición.
6. Empuje el accesorio necesario hacia el extremo libre de la manguera o vara extensora (Fig. 6).
7. Verifique que el interruptor esté en la posición "O" (OFF) antes de conectar el cable a la toma de corriente. Enchufe del cable de alimentación en la toma de corriente (Fig. 7 & 8).
8. Encienda el motor moviendo el interruptor de encendido/apagado hacia la posición "I" (ON) y comience a aspirar(Fig. 9).
9. Una vez que usted haya terminado de limpiar con la aspiradora, presione el interruptor a la posición de apagado 'O' OFF y desenchufe el cordón eléctrico del tomacorrientes.

O = Apagado I = Encendido

**NO USE EL FILTRO DE TELA REUTILIZABLE PARA ASPIRAR LÍQUIDOS.
NO USE LA BOLSA RECOLECTORA PARA ASPIRAR LÍQUIDOS.**

RECOGIDA DE LÍQUIDOS



ASPIRACION DE LÍQUIDOS

⚠️ ADVERTENCIA: ASEGÚRESE DE LEER, COMPRENDER Y APLICAR LA INFORMACIÓN TITULADA "INSTRUCCIONES DE SEGURIDAD IMPORTANTES". NO ASPIRE EN ZONAS CON GASES, VAPORES O POLVOS INFLAMABLES EN EL AIRE. ENTRE LOS GASES O VAPORES INFLAMABLES SE INCLUYEN, SIN LIMITACIÓN A, LOS SIGUIENTES: FLUIDO DE ENCENDEDOR, LIMPIADORES TIPO SOLVENTES, PINTURAS EN BASE A ÓLEO, BENCINA, ALCOHOL O SPRAYS DE AEROSOLES. ENTRE LOS POLVOS EXPLOSIVOS SE INCLUYEN, SIN LIMITACIÓN A, LOS SIGUIENTES: CARBÓN, MAGNESIO Y GRÁNULOS O PÓLVORA DE ARMAS. PARA REDUCIR LOS RIESGOS A LA SALUD PROVOCADOS POR VAPORES O POLVOS, NO ASPIRE MATERIALES TÓXICOS.



ADVERTENCIA: NO CONECTE EL CABLE DE ALIMENTACIÓN A UNA TOMA DE CORRIENTE. ASEGÚRESE DE QUE LA CLAVIJA ESTÉ DESCONECTADA ANTES DE CAMBIAR LOS FILTROS.

1. Compruebe que el cable de alimentación esté desconectado de la toma de corriente. Asegúrese de que el tanque recolector esté limpio y libre de polvo y suciedad (Fig. 1).
2. Extraiga el filtro de tela reutilizable e instale cuidadosamente el filtro de espuma para aplicaciones húmedas, reinstalando el cabezal de alimentación en el tanque recolector. Para ver las instrucciones de instalación del filtro de espuma para aplicaciones húmedas, consulte la página 15 (Fig. 2).

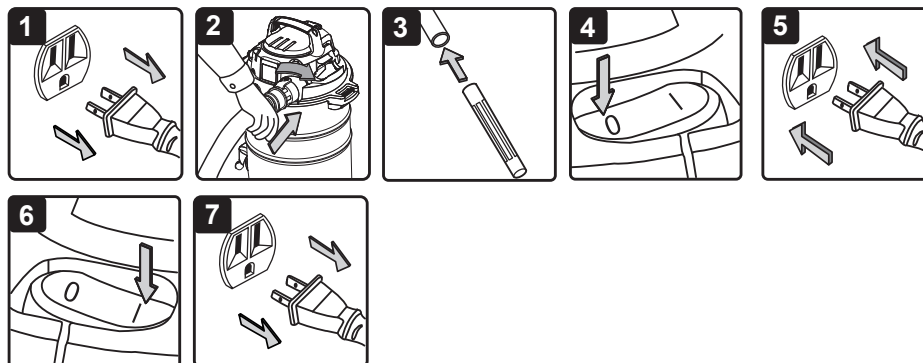
**NO UTILICE EL FILTRO DE POLVO PARA ASPIRAR LÍQUIDOS CON LA ASPIRADORA.
INSTRUCCIONES DE FUNCIONAMIENTO: ASPIRAR LIQUIDOS**

3. Inserte el extremo de bloqueo de la manguera en el puerto de aspirado del tanque recolector y asegúrelo en su lugar.
4. Empuje el accesorio necesario hacia el extremo libre de la manguera o vara extensora (Fig. 3).
5. Verifique que el interruptor esté en la posición "O" (OFF) antes de desenchufar el cable de alimentación del tomacorriente. Enchufe del cable de alimentación en la toma de corriente (Fig. 4 & 5).
6. Encienda el motor moviendo el interruptor de encendido/apagado hacia la posición "I" (ON) (Fig. 6).
7. Una vez que usted haya terminado de limpiar con la aspiradora, mueva el interruptor a la posición de apagado 'O' OFF y desenchufe el cordón eléctrico del tomacorrientes.
8. Después de usar, vacíe el tanque recolector, limpie y seque el exterior e interior del tanque recolector (Fig. 7).

¡IMPORTANTE! Al aspirar grandes cantidades de líquidos con la aspiradora, no sumerja la apertura de la manguera totalmente en el líquido; deje un abertura en la extremidad de la manguera para permitir afluencia del aire. La máquina esta equipada con un flotador que detiene la acción de succión cuando el envase alcanza su capacidad máxima. Usted notará un aumento en velocidad del motor. Cuando esto suceda, apague la máquina, desconéctela del tomacorriente, y drene el líquido. Para seguir aspirando, reinstale el cabezal motriz en el tanque recolector. Al terminar de aspirar, cerciórese que el interruptor esté en posición de apagado y quite el enchufe del tomacorriente. Vacíe el envase, limpie y seque el interior y el exterior antes de almacenar.

¡RECUERDE! El filtro de esponja se debe quitar después de aspirar líquidos con la aspiradora, y un filtro de polvo se debe instalar antes de limpiar otra vez materiales secos.

SOPLADOR



Esta aspiradora en mojado/seco puede usarse como sopladora. Para utilizar la función de sopladora, siga estas instrucciones.

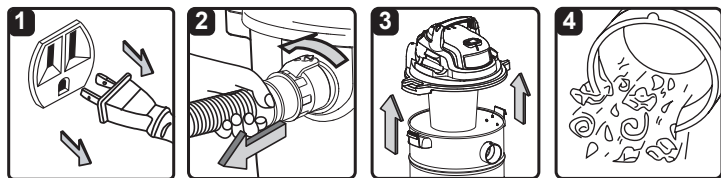
⚠ ADVERTENCIA: SIEMPRE UTILICE ANTEOJOS DE SEGURIDAD QUE CONFORMEN CON ANSI Z87.1 (O EN CANADA, CSAZ94.3) ANTES DE USAR EL SOPLADOR.

⚠ ADVERTENCIA: MANTENGA A LAS PERSONAS ALEJADAS DEL LOS RESIDUOS SOPLADOS DEBRIS.

⚠ ADVERTENCIA: UTILICE UNA MASCARA ANTIPOLVO SI AL SOPLAR SE CREA POLVO QUE PUEDA SER INHALADO.

1. Verifique que el enchufe esté desconectado del tomacorriente (Fig. 1).
2. Asegúrese de que el depósito de recolección esté vacío antes de usarlo como soplador. Limpie toda la suciedad y los restos de la manguera y el tanque de recolección.
3. Extraiga la manguera del puerto de aspirado.
4. Fije el extremo más grande de la manguera en el puerto de soplado de la parte posterior del cabezal motriz y fíjelo (Fig. 2).
5. Coloque el accesorio deseado en la manguera (Fig. 3).
6. Verifique que el interruptor esté en la posición "O" (OFF) antes de conectar el cable a la toma de corriente. Enchufe del cable de alimentación en la toma de corriente (Fig. 4 & 5).
7. Antes de encender la aspiradora, sostenga firmemente el extremo suelto de la manguera. Encienda el motor moviendo el interruptor a la posición de encendido "I" (Fig. 6).
8. Cuando haya terminado de soplar, mueva el interruptor de encendido a la posición "O" (OFF) y desconecte el cable de la toma de corriente (Fig. 7).

MANTENIMIENTO



VACÍE EL DEPÓSITO RECOLECTOR

⚠ ¡ADVERTENCIA! SIEMPRE DESCONECTE EL ENCHUFE DEL TOMACORRIENTE ANTES DE QUITAR LA TAPA DEL ENVASE.

1. Verifique que el enchufe esté desconectado del tomacorriente (Fig. 1).
2. Desconecte la manguera del envase (Fig. 2).
3. Retire los pestillos y el cabezal de alimentación del depósito de recolección (Fig. 3). Coloque el cabezal de alimentación, boca abajo, sobre una superficie suave y limpia.
4. Limpie toda la suciedad o los residuos del depósito de recolección y la manguera en un contenedor de desechos adecuado (Fig. 4).
5. Limpie o reemplace los filtros.
6. Verifique que la manguera, los accesorios y el cable de alimentación para asegurarse de que no estén dañados.
7. Coloque el cabezal de alimentación nuevamente en el depósito de recolección y asegure los pestillos.

¡IMPORTANTE! Limpie o cambie el filtro regularmente para obtener un mejor rendimiento. **USE SIEMPRE EL FILTRO DE TELA REUTILIZABLE PARA ASPIRAR EN SECO.** Si la máquina se usa sin el filtro de tela reutilizable instalado, el motor se quemará y la garantía quedará nula. Tenga cartuchos de repuesto siempre a mano.

¡AVISO! El filtro incluido está hecho de material de alta calidad diseñado para atrapar partículas de polvo pequeñas. El filtro se debe utilizar para recoger en seco solamente. Un filtro seco es necesario para recoger el polvo. Si el filtro de polvo está mojado, se estropeará rápidamente y será muy difícil limpiar. Utilice cuidado al quitar el filtro para limpiarlo y cambiarlo. Examine los filtros para ver si tienen rasgones o agujeros pequeños, un agujero pequeño puede dejar pasar el polvo a través y fuera del aspirador. No utilice un filtro con agujeros o rasgones, cambie inmediatamente.

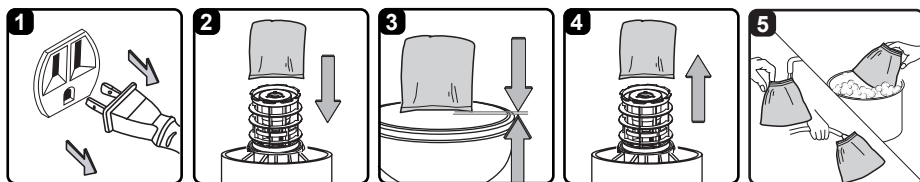
ALMACENAMIENTO

Antes de guardar su aspiradora, el depósito de recolección debe vaciarse y limpiarse. Los accesorios deben limpiarse y almacenarse de manera tal que puedan estar disponibles cuando sean necesarios. Almacene la aspiradora en mojado/seco en interiores.

REPARACIONES

Las reparaciones de esta aspiradora en mojado/seco deben ser realizadas solo por personal de servicio calificado, usando piezas de repuesto idénticas a las originales.

INSTALACIÓN Y LIMPIEZA DEL FILTRO DE TELA



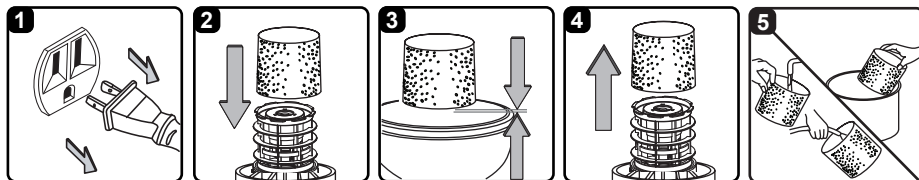
INSTALACIÓN Y LIMPIEZA DEL FILTRO DE POLVO

1. Verifique que el enchufe esté desconectado del tomacorriente (Fig. 1).
2. Saque el cabezal de alimentación y colóquelo en posición boca abajo.
3. Instale el filtro de cartucho reutilizable sobre el habitáculo del filtro asegurándose de que el habitáculo quede completamente cubierto (Fig. 2 & 3).
4. Ponga la tapa de vuelta a su lugar en el envase.

LIMPIEZA DEL FILTRO DE POLVO

1. Con el motor retirado en una posición boca abajo, retire con cuidado el filtro de tela reutilizable de la canasta del filtro (Fig. 4).
2. Limpie el filtro de tela reutilizable sacudiendo o barriendo suavemente la suciedad. La limpieza no debe realizarse en interiores ni zonas habitadas. Se recomienda usar un filtro nuevo, a fin de obtener un rendimiento óptimo.
3. Utilice una solución de jabón y agua para lavar el filtro de esponja, enjuague con agua limpia (Fig. 5).
4. Los filtros mojados se deben quitar y permitir ventilar por unas 24 horas antes de instalar sobre la jaula del filtro.

INSTALACIÓN Y LIMPIEZA DEL FILTRO DE ESPONJA



INSTALACIÓN DEL FILTRO DE ESPONJA

1. Verifique que el enchufe esté desconectado del tomacorriente (Fig. 1).
2. Quite el cabezal motriz y colóquelo boca abajo. Siga las instrucciones y extraiga el filtro de tela reutilizable, en la página 14.
3. Con cuidado, deslice el filtro de espuma mojado hacia abajo sobre la caja del filtro asegurándose de que la caja esté completamente cubierta (Fig. 2 & 3).
4. Coloque el cabezal de potencia en el depósito de recolección.

LIMPIEZA DEL FILTRO DE ESPONJA

1. Con la tapa en posición invertida quite cuidadosamente el filtro de esponja (Fig. 4).
2. Utilice una solución de jabón y agua para lavar el filtro de esponja, enjuague con agua limpia (Fig. 5).
3. Deje que el filtro mojado se seque al aire durante 24 horas antes de instalarlo en la caja del filtro.

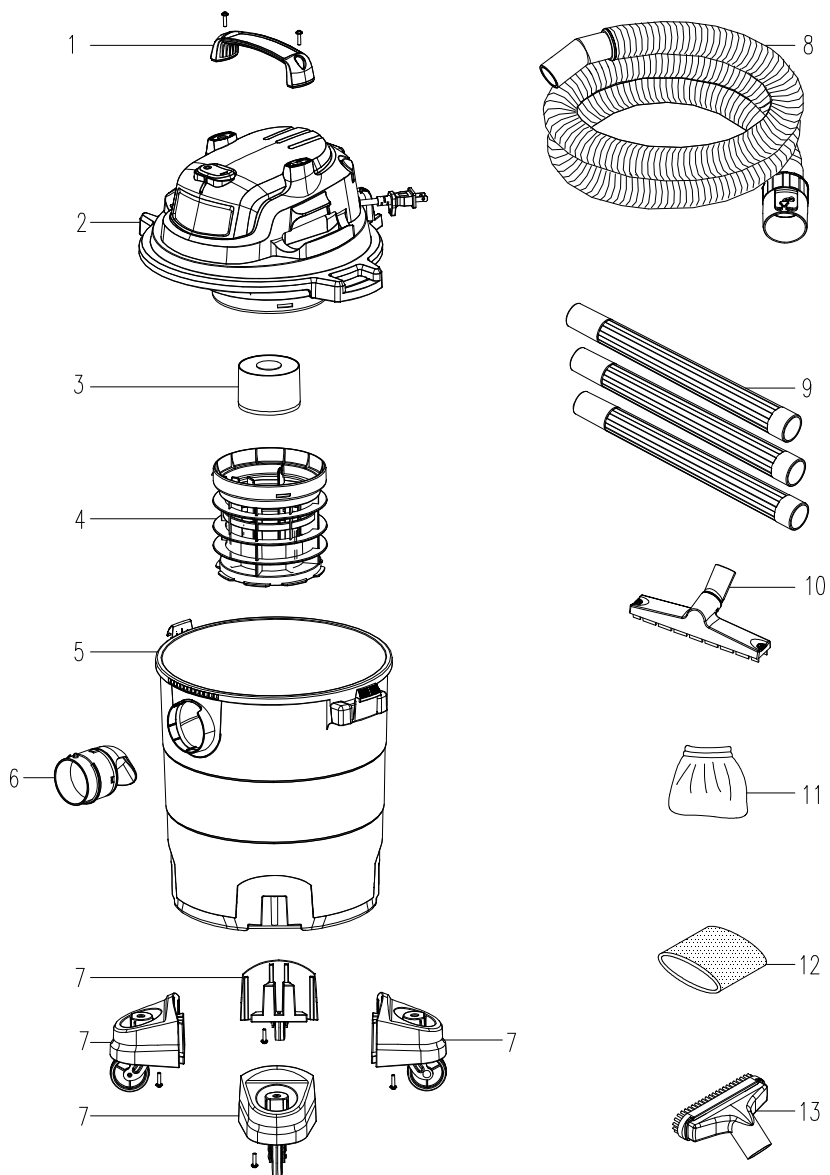
DIAGNOSTICO



¡ADVERTENCIA! SIEMPRE DESCONECTE EL ENCHUFE DEL TOMACORRIENTE ANTES DE DIAGNOSTICAR.

PROBLEMA	POSIBLE CAUSA	SOLUCIÓN
La aspiradora en mojado/seco no funciona.	No esta conectada al tomacorriente.	Inspeccione el tomacorriente, cordón, caja de fusibles y fusibles.
	Cordón eléctrico defectuoso.	Desenchufe y examine el cordón eléctrico. Si está dañado, haga que sea reparado por un profesional.
	El tanque recolector está lleno.	Vacíe el tanque recolector..
	El interruptor está en la posición incorrecta.	Presione el botón de encendido "I" del cabezal de poder.
Sale polvo de la carcasa del motor.	Falta o está dañado el filtro de tela reutilizable.	Coloque o reemplace el filtro de tela reutilizable.
	La aspiradora se usó para recolectar polvo fino, como el de yeso cartón, cenizas de leña o brasas, sin un filtro de polvo fino.	Saque el filtro de tela reutilizable e instale el filtro de polvo fino adecuado.
Eficacia reducida y vibración del motor.	Hay un bloqueo en la boquilla, manguera o entradas del tanque recolector.	Desenchufe e inspeccione la boquilla, manguera y entradas del tanque recolector en búsqueda de bloqueos.
	El filtro de tela reutilizable está saturado de polvo fino.	Saque el filtro y límpielo, o bien instale un nuevo filtro de tela reutilizable.

DIAGRAMA DE REPUESTO



PARTES DE REPUESTO

Numero Clave	Numero Del Dibujo	Descripción	Cantidad
1	551246001	Montaje de la manija	1
2		Montaje del motor	1
3	551005103	Flotador	1
4	551005104	Canasta del filtro	1
5		Envase	1
6	551011106	Montaje del portal de vacío	1
7	551058106	Montaje de la ruedecilla	4
8	V1H6	Manguera	1
9	V1EW	Vara de extensión	3
10	V1FBS	Boquilla de cepillo/espátula de goma para pisos	1
11	VRC51	Filtro de polvo	1
12	VFF51	Filtro de esponja	1
13	V1UB	Boquilla de Utilidad	1

SOMMAIRE

SECTION	PAGE
Garantie.....	2
Consignes Importantes De Sécurité.....	3
Instructions relatives à la double isolation.....	5
Cordons Prolongateurs.....	6
Symboles.....	6
Déballage et vérification du contenu du carton.....	7
Instructions Relatives Au Montage Général.....	8
Utilisation De L'Aspirateur D'Atelier Sec.....	9
Aspiration de liquides.....	10
Utilisation du souffleur.....	12
Entretien.....	13
Installation et nettoyage du filtre réutilisable en tissu.....	14
Installation et Nettoyage du Filtre En Mousse Pour Matériaux Humides.....	15
Dépannage.....	16
Vue éclatée.....	17
Liste des pièces.....	18

Nous vous remercions pour l'acquisition de cet aspirateur d'atelier sec et humide Vacmaster®. Soyez assuré(e) qu'avec Vacmaster®, vous obtenez un produit de qualité supérieure conçu pour vous offrir des performances optimales. Cet aspirateur est doté de la capacité d'aspirer des poussières et liquides.

POUR GARANTIR VOTRE SÉCURITÉ : VEUILLEZ LIRE ET ASSIMILER TOUTES LES CONSIGNES.

GARANTIE

Nous sommes fiers d'avoir fabriqué un produit durable de qualité supérieure. Ce produit Vacmaster® bénéficie d'une garantie limitée de deux (2) ans contre tous défauts de fabrication et de matériaux, à compter de la date d'achat, dans le cadre d'une utilisation domestique normale. Si le produit est destiné à un usage commercial, industriel ou à des fins de location, une garantie limitée de 90 jours s'applique. Veuillez conserver votre reçu en guise de preuve d'achat. La présente garantie vous donne des droits légaux spécifiques, qui peuvent varier d'un État à l'autre. Si vous avez des questions au sujet de ce produit, appelez le service clientèle au 1-866-384-8432.

Non Couverts par la Garantie:

- toute pièce devenue inopérante suite à un usage impropre, de la négligence, une utilisation abusive directe ou indirecte, des accidents, un entretien, des réparations ou des modifications incorrects;
- tous consommables, tels que filtres et accessoires;
- usure normale de pièces et accessoires, notamment tuyaux, suceurs ou roulettes;
- détérioration normale du revêtement extérieur du fait de l'utilisation ou de l'exposition aux intempéries;
- tout produit dont le numéro de série/la plaque signalétique a été manipulé(e) frauduleusement ou retiré(e);
- tout produit acheté auprès d'un revendeur non agréé.

CONSIGNES IMPORTANTES DE SÉCURITÉ

VEILLEZ À LIRE ET ASSIMILER TOUTES LES CONSIGNES AVANT TOUTE UTILISATION DU PRÉSENT ASPIRATEUR.

Veillez à lire et assimiler le présent manuel d'utilisation ainsi que toutes les étiquettes apposées sur l'aspirateur avant toute utilisation. La sécurité est une combinaison de bon sens, de vigilance et de familiarisation avec le fonctionnement de votre aspirateur. Utilisez cet aspirateur exclusivement conformément aux descriptions fournies dans le présent manuel d'utilisation. Afin de réduire tous risques de blessures corporelles ou de détérioration de votre aspirateur, utilisez exclusivement les accessoires recommandés par le fabricant.

VEUILLEZ CONSERVER LE PRÉSENT MANUEL AFIN DE POUVOIR VOUS Y RÉFÉRER ULTÉRIEUREMENT

L'utilisation d'un aspirateur exige le respect de certaines mesures de sécurité élémentaires, notamment les suivantes. Le non-respect des avertissements et consignes ci-dessous peut entraîner des risques d'explosion, d'incendie et/ou de blessures graves.



AVERTISSEMENT: AFIN DE RÉDUIRE TOUTS RISQUES D'INCENDIE, D'ÉLECTROCUTION OU DE BLESSURES:

- Ne pas faire fonctionner l'aspirateur sans surveillance.
- Ne pas utiliser l'appareil pour aspirer des liquides inflammables ou combustibles, notamment de l'essence, et ne pas l'utiliser dans des endroits où ces substances peuvent être présentes.
- Ne pas aspirer ni utiliser cet aspirateur à proximité de liquides inflammables, de gaz ou de vapeurs explosives, notamment de l'essence ou tous autres carburants, de l'essence pour briquets, des nettoyants, des peintures à base d'huile, du gaz naturel, de l'hydrogène ou des poussières explosives telles que la poussière de charbon, la poussière de magnésium, la poussière de céréales ou la poudre à canon. Les étincelles à l'intérieur du moteur peuvent déclencher des vapeurs ou poussières inflammables.
- Afin de réduire les risques pour la santé provenant des vapeurs ou poussières, n'aspirez pas de matières toxiques.
- Ne pas utiliser ni entreposer l'aspirateur à proximité de matériaux dangereux.
- Ne pas aspirer de matières en combustion ou qui dégagent de la fumée, telles que des cigarettes, des allumettes ou des cendres chaudes.
- À ne pas exposer à la pluie. Veillez à le ranger à l'intérieur.
- En cas de dysfonctionnement, de chute, de détérioration, d'abandon à l'extérieur, ou de chute dans de l'eau, de l'aspirateur, ramenez celui-ci à un centre de réparation.
- Ne pas débrancher l'appareil en tirant sur le cordon. Pour débrancher le produit, saisissez la fiche, pas le cordon.
- Ne pas utiliser l'appareil si le cordon ou la fiche est endommagé(e).
- Ne pas tirer ni porter l'appareil en utilisant le cordon. Ne pas utiliser celui-ci comme poignée ou pour fermer une porte et ne pas l'enrouler autour de bords coupants ou d'arêtes vives.
- Maintenez le cordon à l'écart de toutes surfaces chaudes.
- Ne pas faire passer l'aspirateur sur le cordon.
- Ne pas manipuler la fiche d'alimentation ou l'aspirateur avec des mains mouillées.
- Ne pas utiliser sans le sac à poussières et/ou les filtres en place.
- Ne pas permettre que l'appareil soit utilisé comme un jouet. Soyez très attentif s'il est utilisé par des enfants ou si des enfants se trouvent à proximité.
- Afin de réduire les risques de blessures provoquées par un démarrage accidentel, débranchez le cordon d'alimentation avant le changement ou le nettoyage du filtre.
- Ne pas laisser l'aspirateur branché. Pensez à le débrancher de la prise lorsque vous ne l'utilisez pas ou avant de le réparer ou de l'entretenir.

- Coupez toutes les commandes de l'appareil avant de le débrancher.
- Débranchez le produit avant de raccorder ou de détacher le tuyau ou tous autres accessoires.
- N'introduire aucun objet dans les orifices de l'appareil. Ne pas utiliser l'appareil si un orifice est bouché. Faites en sorte que les orifices ne soient pas encombrés de poussières, peluches, cheveux ou de toute autre objet susceptible de gêner la circulation de l'air.
- Maintenez vos cheveux, vêtements amples, doigts et toutes parties du corps à l'écart des orifices et des pièces mobiles.
- Faites très attention lorsque vous nettoyez des escaliers.
- Utilisez cet appareil exclusivement conformément aux descriptions fournies dans le présent manuel d'utilisation. Utilisez exclusivement les accessoires recommandés par le fabricant.
- Cet aspirateur est livré doté d'une double isolation. Utilisez exclusivement des pièces de rechange identiques aux pièces d'origine. Voir la section « INSTRUCTIONS RELATIVES À LA DOUBLE ISOLATION ».



ATTENTION: Afin de réduire tous risques de blessures dues à des pièces mobiles, débranchez l'appareil avant de procéder à sa réparation.



AVERTISSEMENT: Afin de réduire tous risques d'électrocution, débranchez l'appareil avant de procéder à son nettoyage ou à sa réparation.

Lorsque vous utilisez l'aspirateur en guise de souffleur:

- Orientez le rejet d'air vers la zone de travail exclusivement.
- Ne pas utiliser l'Aspirateur D'Atelier Sec Et Humide en guise de pulvérisateur.
- Ne pas orienter le rejet d'air vers les personnes se trouvant à proximité.
- Tenez les enfants à l'écart lors du soufflage.
- Portez des lunettes de sécurité.

VEUILLEZ CONSERVER LES PRÉSENTES CONSIGNES

Conçu pour une utilisation domestique exclusivement


INSTRUCTIONS RELATIVES À LA DOUBLE ISOLATION


Cet Aspirateur D'Atelier Sec Et Humide est doté d'une double isolation, ce qui élimine le besoin d'un système de mise à la terre distinct. Utilisez exclusivement des pièces de rechange identiques aux pièces d'origine. Veuillez lire les instructions relatives à l'entretien des aspirateurs d'atelier secs et humides dotés d'une double isolation avant de procéder à tout entretien ou toute réparation. Utilisez cet aspirateur conformément aux descriptions fournies dans le présent manuel d'utilisation d'utilisation.



Respectez les avertissements suivants qui sont apposés sur le boîtier du moteur de votre aspirateur.

 **DOUBLE ISOLATION : MISE À LA TERRE NON NÉCESSAIRE : LORS DE L'ENTRETIEN OU DE LA RÉPARATION DU PRODUIT, UTILISEZ EXCLUSIVEMENT DES PIÈCES DE RECHANGE IDENTIQUES AUX PIÈCES D'ORIGINE.**

 **AVERTISSEMENT: AFIN DE RÉDUIRE TOUS RISQUES D'ÉLECTROCUTION : NE PAS EXPOSER CE PRODUIT À LA PLUIE. VEILLEZ À LE RANGER À L'INTÉRIEUR.**

 **AVERTISSEMENT: POUR VOTRE PROPRE SÉCURITÉ, VEILLEZ À LIRE ET À ASSIMILER LE MANUEL D'UTILISATION. NE PAS FAIRE FONCTIONNER L'APPAREIL SANS SURVEILLANCE. NE PAS ASPIRER DE CENDRES CHAUDES, DE CHARBONS OU TOUS AUTRES MATÉRIAUX TOXIQUES, INFLAMMABLES OU DANGEREUX. NE PAS UTILISER EN PRÉSENCE DE LIQUIDES OU DE VAPEURS EXPLOSIVES.**

 **ATTENTION: NE PAS ASPIRER DE LA POUSSIÈRE DE PLACOPLÂTRE, DE LA SUIE OU DES CENDRES DE CHEMINÉE À L'AIDE D'UN FILTRE POUR MATÉRIAUX HUMIDES/SECS ORDINAIRES. CE TYPE DE POUSSIÈRE EST TRÈS FIN ET NE PEUT ÊTRE CAPTURÉ PAR LE FILTRE ET RISQUE D'ENDOMMAGER LE MOTEUR. LORSQUE VOUS ASPIREZ DES POUSSIÈRES FINES UTILISEZ UN FILTRE À POUSSIÈRES FINES.**

 **AVERTISSEMENT: ENTRETIEN OU RÉPARATION DE L'ASPIRATEUR D'ATELIER SEC ET HUMIDE À DOUBLE ISOLATION**
AVEC UN ASPIRATEUR D'ATELIER SEC ET HUMIDE À DOUBLE ISOLATION, DEUX SYSTÈMES D'ISOLATION SONT PRÉVUS À LA PLACE DE LA MISE À LA TERRE. AUCUNE MISE À LA TERRE N'EST FOURNIE SUR UN APPAREIL À DOUBLE ISOLATION ET IL NE CONVIENT PAS D'EN AJOUTER UNE. LA RÉPARATION D'UN ASPIRATEUR D'ATELIER SEC ET HUMIDE À DOUBLE ISOLATION REQUIERT UNE PRUDENCE EXTRÊME ET UNE BONNE CONNAISSANCE DU SYSTÈME; ELLE DOIT DONC ÊTRE EXCLUSIVEMENT EFFECTUÉE PAR UN PERSONNEL D'ENTRETIEN QUALIFIÉ. LES PIÈCES DE RECHANGE D'UN ASPIRATEUR D'ATELIER SEC ET HUMIDE À DOUBLE ISOLATION DOIVENT ÊTRE IDENTIQUES AUX PIÈCES REMPLACÉES. VOTRE ASPIRATEUR D'ATELIER SEC ET HUMIDE À DOUBLE ISOLATION PORTE LA MENTION « DOUBLE ISOLATION », ET LE SYMBOLE  (CARRÉ DANS UN CARRÉ) PEUT ÉGALEMENT ÊTRE GRAVÉ SUR L'APPAREIL.




CORDONS PROLONGATEURS

Lors de l'utilisation d'un cordon prolongateur avec votre aspirateur d'atelier sec et humide, veuillez consulter le tableau suivant afin de déterminer le calibre du câble A.W.G. requis. Avant d'utiliser l'aspirateur, assurez-vous que le cordon d'alimentation et le cordon prolongateur sont en bon état de fonctionnement. Effectuez toute réparation ou tout remplacement avant d'utiliser l'aspirateur. Utilisez exclusivement des cordons prolongateurs conçus pour une utilisation à l'extérieur.

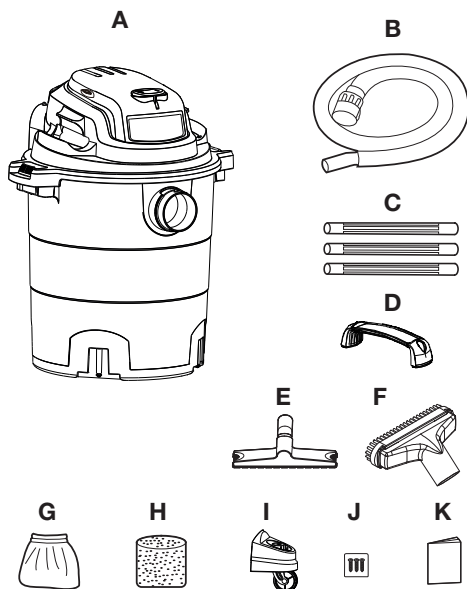
120V		Longueur du cordon prolongateur			
		25 pieds (7,62m)	50 pieds (15,24m)	100 pieds (30,48m)	150 pieds (45,72m)
Ampérage		A.W.G. Calibre du câble			
Plus de	Plus de				
0	6	18	16	16	14
6	10	18	16	14	12
10	12	16	16	14	12
12	16	14	12	Déconseillé	

SYMBOLES

Les termes de mise en garde suivants et leur signification visent à expliquer le degré de risque associé à cet appareil.

SYMBOLE	SIGNAL	SIGNIFICATION
	DANGER	Indique une situation de danger immédiat qui, si elle n'est pas évitée, provoquera des blessures graves, voire la mort.
	AVERTISSEMENT	Indique une situation de danger potentiel qui, si elle n'est pas évitée, peut provoquer des blessures graves, voire la mort.
	ATTENTION	Indique une situation de danger potentiel qui, si elle n'est pas évitée, pourrait provoquer des blessures mineures ou modérées.
	REMARQUE	(Sans symbole d'alerte de sécurité) Indique une situation pouvant entraîner des dommages matériels.

DÉBALLAGE ET VÉRIFICATION DU CONTENU DU CARTON

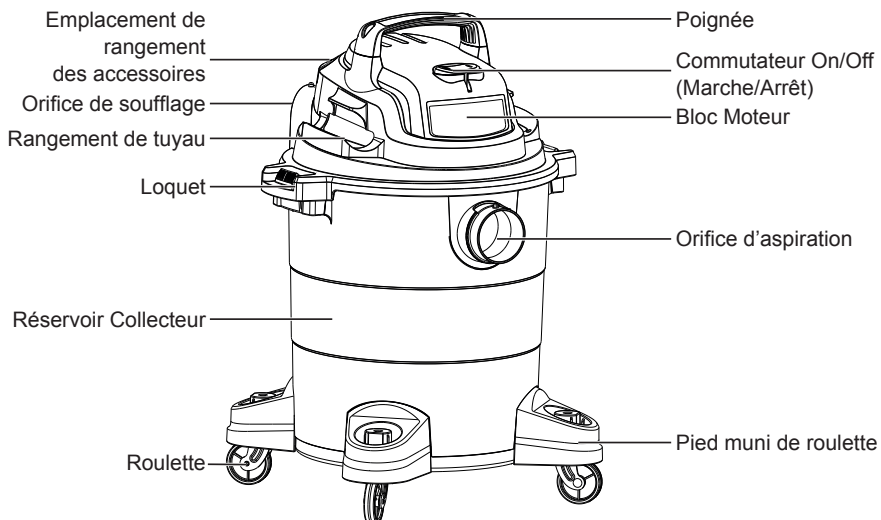


Retirez tout le contenu de la boîte. Retirez le bloc moteur, puis enlevez tout le contenu du réservoir collecteur. Assurez-vous que tous les éléments qui figurent sur la liste du contenu de la boîte en carton sont bien présents.

Liste du Contenu de la Boîte en Carton

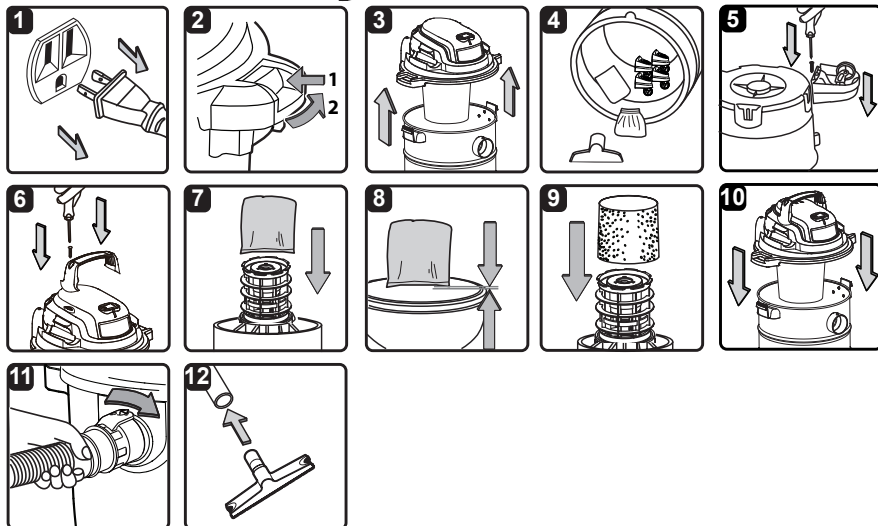
Clé	Description	Qté.
A	Ensemble Aspirateur	1
B	Tuyau	1
C	Tube-rallonge	3
D	Poignée	1
E	Brosse À Planchers/Suceur-Racloir	1
F	Suceur à usages multiples	1
G	Filtre en tissu réutilisable	1
H	Filtre En Mousse Pour Matériaux Humides	1
I	Ensemble pieds munis de roulettes	4
J	3 Vis (Sac)	2
K	Manuel d'Utilisation	1

REMARQUE : Diamètre du tuyau et des accessoires de cet aspirateur : 1-1/4 po (3,2 cm).



INSTRUCTIONS RELATIVES AU MONTAGE GÉNÉRAL

Un tournevis Phillips est nécessaire.

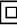


⚠ AVERTISSEMENT: NE PAS BRANCHER LE CORDON D'ALIMENTATION □ À LA PRISE DE COURANT. ASSUREZ-VOUS QUE LA FICHE EST DÉBRANCHÉE AVANT DE MONTER L'ASPIRATEUR D'ATELIER SEC ET HUMIDE. AFIN DE RÉDUIRE TOUTS RISQUES D'ÉLECTROCUTION, NE PAS EXPOSER CE PRODUIT À LA PLUIE.

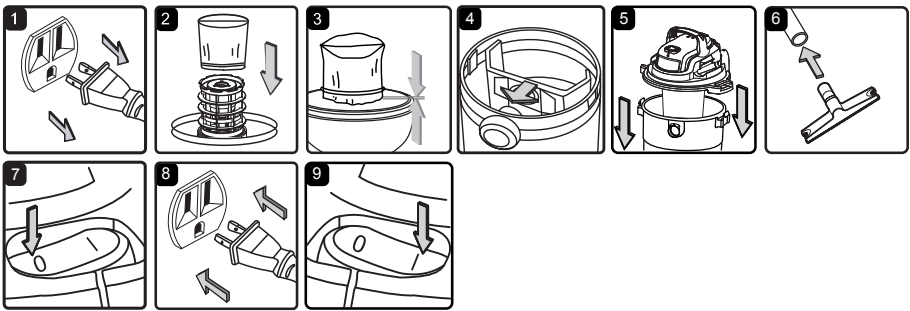
DÉBALLAGE DE VOTRE ASPIRATEUR D'ATELIER SEC ET HUMIDE ET MONTAGE GÉNÉRAL

1. Assurez-vous que le cordon d'alimentation est débranché de la prise de courant (Illustration 1).
2. Dégagez les loquets (Illustration 2).
3. Soulevez le bloc moteur pour le détacher du réservoir collecteur (Illustration 3).
4. Retirez le contenu de l'intérieur du réservoir collecteur; assurez-vous que vous disposez de l'intégralité du contenu détaillé en page 7 (Illustration 4).
5. Renversez le réservoir collecteur, puis insérez les quatre pieds munis de roulettes dans les fentes du réservoir collecteur. Ensuite, serrez à l'aide des vis fournies. Assurez-vous que les roulettes sont montées correctement. Ne pas serrer excessivement les vis (Illustration 5).
6. Insérez la poignée dans les fentes situées sur la partie supérieure du bloc moteur, puis fixez-la en place à l'aide des vis fournies. Ne pas serrer excessivement les vis (Illustration 6).
7. Votre aspirateur est livré prêt pour l'aspiration de poussières. Si le filtre réutilisable en tissu n'est pas installé, reportez-vous à la page 14 pour trouver les instructions d'installation (Illustrations 7 et 8).
8. Pour l'aspiration de matériaux humides, retirez le filtre réutilisable en tissu, puis installez le filtre en mousse pour matériaux humides fourni. Voir page 15 Pour consulter les instructions d'installation du filtre en mousse pour matériaux humides (Illustration 9).
9. Remettez le bloc moteur sur le réservoir collecteur, en alignant la section supérieure sur les loquets, puis enclenchez-le en place (Illustration 10).
10. Insérez l'extrémité à verrouillage du tuyau dans l'orifice d'aspiration du réservoir collecteur, puis tournez-la dans le sens des aiguilles d'une montre pour la verrouiller en place (Illustration 11).
11. Choisissez l'accessoire souhaité, puis insérez-le à l'extrémité du tuyau ou du tube-rallonge (Illustration 12).


FICHE POLARISÉE


Pour réduire tous risques d'électrocution, cet appareil est équipé d'une fiche polarisée (une lame est plus large que l'autre). Il n'y a qu'une façon d'insérer la fiche dans une prise polarisée. Si la fiche ne s'insère pas entièrement dans la prise, inversez la fiche. Si elle ne s'insère toujours pas correctement, contactez un électricien qualifié afin qu'il installe une prise adaptée. Ne modifiez en aucun cas la fiche. La double isolation  élimine le besoin d'un cordon d'alimentation à trois fils avec mise à la terre et d'un système d'alimentation avec mise à la terre.


UTILISATION DE L'ASPIRATEUR D'ATELIER SEC



ASPIRATION DE POUSSIÈRES

 **AVERTISSEMENT:** VEILLEZ À LIRE, À ASSIMILER ET À METTRE EN APPLICATION LES CONSIGNES INTITULÉES « CONSIGNES IMPORTANTES DE SÉCURITÉ ». NE PAS UTILISER L'ASPIRATEUR DANS DES ZONES OÙ L'AIR CONTIENT DES GAZ ET VAPEURS INFLAMMABLES OU DES POUSSIÈRES EXPLOSIVES. LES GAZ OU VAPEURS INFLAMMABLES COMPRENNENT, SANS POUR AUTANT S'Y LIMITER : L'ESSENCE POUR BRIQUETS, LES PRODUITS DE NETTOYAGE DE TYPE SOLVANTS, LA PEINTURE À L'HUILE, L'ESSENCE, L'ALCOOL OU LES SPRAYS AÉROSOLS. LES POUSSIÈRES EXPLOSIVES COMPRENNENT, SANS POUR AUTANT S'Y LIMITER : LE CHARBON, LE MAGNÉSIUM, LES GRAINS OU LA POUDRE À CANON. AFIN DE RÉDUIRE LES RISQUES POUR LA SANTÉ PROVENANT DES VAPEURS OU POUSSIÈRES, N'ASPIREZ PAS DE MATIÈRES TOXIQUES.

 **AVERTISSEMENT:** NE PAS BRANCHER LE CORDON D'ALIMENTATION À UNE PRISE DE COURANT. ASSUREZ-VOUS QUE LA FICHE EST DÉBRANCHÉE AVANT DE REMPLACER LES FILTRES.

 **ATTENTION:** N'ASPIREZ PAS DE POUSSIÈRE DE PLACOPLÂTRE, DE SUIE OU DE CENDRES DE CHEMINÉE À L'AIDE D'UN FILTRE EAU ET POUSSIÈRES ORDINAIRES. CES POUSSIÈRES SONT TRÈS FINES ET NE SERONT PAS RETENUES PAR LE FILTRE, CE QUI POURRAIT ENTRAÎNER DES DOMMAGES DU MOTEUR. POUR L'ASPIRATION DE POUSSIÈRES FINES, UTILISEZ UN FILTRE À POUSSIÈRES FINES (VENDU SÉPARÉMENT).

1. Assurez-vous que le cordon d'alimentation est débranché de la prise de courant (Illustration 1).
2. Afin de préparer votre aspirateur pour l'aspiration de poussières, assurez-vous que le filtre réutilisable en tissu recouvre entièrement le logement du filtre. Votre aspirateur d'atelier sec et humide est livré avec le filtre réutilisable en tissu préinstallé. Pour consulter les instructions d'installation, veuillez consulter la page 14 (Illustrations 2 et 3).
3. En option : Pour améliorer la filtration de poussières, monter la bride du sac collecteur sur l'orifice d'entrée, en veillant à ne pas endommager le sac. Le sac à poussière est vendu séparément (Illustration 4).
4. Remplacez le bloc moteur sur le réservoir collecteur, puis fixez-le en place à l'aide des loquets (Illustration 5).

INSTRUCTIONS D'UTILISATION : ASPIRATION DE POUSSIÈRES

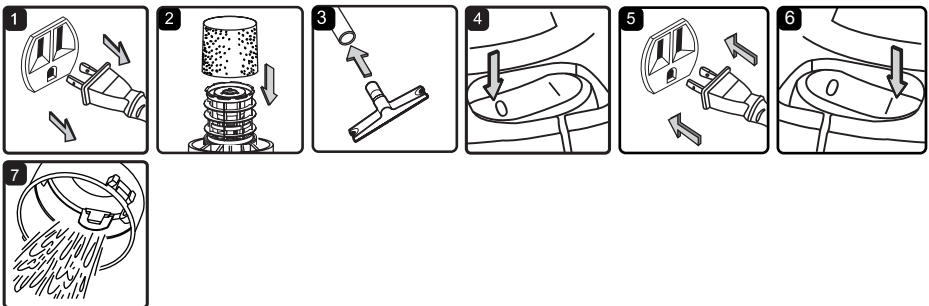
5. Insérez l'extrémité à verrouillage du tuyau dans l'orifice d'aspiration du bloc moteur, puis verrouillez-la en place.
6. Appuyez l'accessoire requis sur l'extrémité libre du tuyau ou du tube-rallonge (Illustration 6).
7. Assurez-vous que le commutateur est positionné sur « O » OFF (Arrêt) avant de brancher le cordon d'alimentation à la prise de courant. Branchez le cordon d'alimentation à la prise de courant (Illustrations 7 et 8).
8. Mettez le moteur en marche en positionnant d'une pichenette le commutateur sur « I » ON (Marche), puis commencez à aspirer (Illustration 9).
9. Lorsque vous avez terminé de passer l'aspirateur, positionnez le commutateur sur « O » OFF (Arrêt), puis débranchez le cordon d'alimentation de la prise.

O = OFF (Arrêt) I = ON (Marche)

NE PAS UTILISER LE FILTRE RÉUTILISABLE EN TISSU POUR EFFECTUER TOUTE ASPIRATION DE LIQUIDES.

NE PAS UTILISER LE SAC COLLECTEUR POUR L'ASPIRATION DE LIQUIDES.

ASPIRATION DE LIQUIDES



ASPIRATION DE LIQUIDES

⚠ AVERTISSEMENT: VEILLEZ À LIRE, À ASSIMILER ET À METTRE EN APPLICATION LES CONSIGNES INTITULÉES « CONSIGNES IMPORTANTES DE SÉCURITÉ ». NE PAS UTILISER L'ASPIRATEUR DANS DES ZONES OÙ L'AIR CONTIENT DES GAZ ET VAPEURS INFLAMMABLES OU DES POUSSIÈRES EXPLOSIVES. LES GAZ OU VAPEURS INFLAMMABLES COMPRENNENT, SANS POUR AUTANT S'Y LIMITER : L'ESSENCE POUR BRIQUETS, LES PRODUITS DE

NETTOYAGE DE TYPE SOLVANTS, LA PEINTURE À L'HUILE, L'ESSENCE, L'ALCOOL OU LES SPRAYS AÉROSOLS. LES POUSSIÈRES EXPLOSIVES COMPRENNENT, SANS POUR AUTANT S'Y LIMITER : LE CHARBON, LE MAGNÉSIUM, LES GRAINS OU LA POUDRE À CANON. AFIN DE RÉDUIRE LES RISQUES POUR LA SANTÉ PROVENANT DES VAPEURS OU POUSSIÈRES, N'ASPIREZ PAS DE MATIÈRES TOXIQUES.



AVERTISSEMENT: NE PAS BRANCHER LE CORDON D'ALIMENTATION À UNE PRISE DE COURANT. ASSUREZ-VOUS QUE LA FICHE EST DÉBRANCHÉE AVANT DE REMPLACER LES FILTRES.

1. Assurez-vous que le cordon d'alimentation est débranché de la prise de courant. Assurez-vous que le réservoir collecteur est propre et exempt de poussières et de saletés (Illustration 1).
2. Retirez le filtre réutilisable en tissu, puis installez avec précaution le filtre en mousse pour matériaux humides au-dessus du logement du filtre. Ensuite, remplacez le bloc moteur sur le réservoir collecteur. Pour consulter les instructions relatives à l'installation du filtre en mousse pour matériaux humides, veuillez consulter la page 15 (Illustration 2).

NE PAS UTILISER LE FILTRE RÉUTILISABLE EN TISSU POUR EFFECTUER TOUTE ASPIRATION DE LIQUIDES.

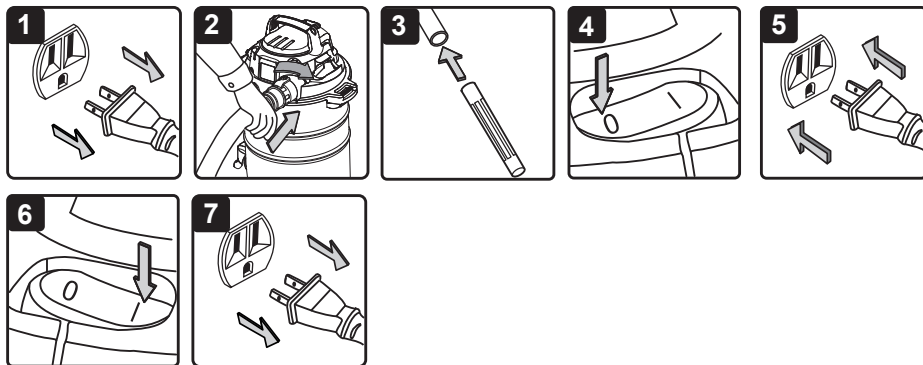
INSTRUCTIONS D'UTILISATION : ASPIRATION DE LIQUIDES

3. Insérez l'extrémité à verrouillage du tuyau dans l'orifice d'aspiration du réservoir collecteur, puis verrouillez-la en place.
4. Appuyez l'accessoire requis sur l'extrémité libre du tuyau ou du tube-rallonge (Illustration 3).
5. Assurez-vous que le commutateur est positionné sur « O » OFF (Arrêt) avant de brancher le cordon d'alimentation à la prise de courant. Branchez le cordon d'alimentation à la prise de courant (Illustrations 4 et 5).
6. Mettez le moteur en marche en positionnant d'une pichenette le commutateur sur « I » ON (Marche) (Illustration 6).
7. Lorsque vous avez fini de passer l'aspirateur, positionnez le commutateur sur « O » OFF (Arrêt), puis débranchez le cordon d'alimentation de la prise de courant.
8. Après utilisation, videz le réservoir collecteur, nettoyez et séchez l'intérieur et l'extérieur du réservoir collecteur (Illustration 7).

IMPORTANT! Lors de l'aspiration d'importantes quantités de liquides, ne pas plonger le suceur entièrement dans le liquide. Laissez un espace au bout de l'ouverture du suceur afin de permettre l'entrée d'air. L'appareil dispose d'une vanne à flotteur qui arrête l'aspiration lorsque le réservoir collecteur atteint sa capacité maximale. Vous remarquerez une accélération de la vitesse du moteur. Lorsque cela se produit, mettez hors tension la machine, débranchez-la de la source d'alimentation, puis videz le réservoir. Pour poursuivre l'aspiration, refixez le bloc moteur sur le réservoir collecteur. Après l'aspiration de matériaux humides, éteignez l'appareil puis retirez la fiche de la source d'alimentation. Videz le réservoir collecteur, nettoyez et séchez l'intérieur et l'extérieur avant de ranger l'aspirateur.

NE PAS OUBLIER! Le filtre en mousse pour matériaux humides doit être retiré après toute aspiration de liquides et le filtre réutilisable en tissu doit être installé avant de passer à nouveau l'aspiration de poussières.

UTILISATION DU SOUFFLEUR



Cet Aspirateur D'Atelier Sec Et Humide est doté de capacités de soufflage. Pour utiliser la fonction Souffleur, veuillez respecter les instructions énumérées ci-après.

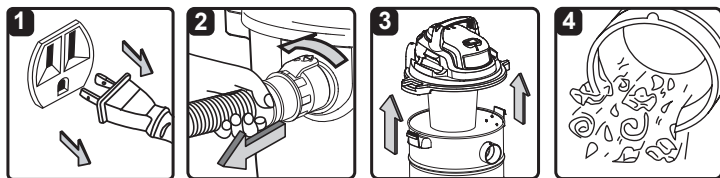
⚠ AVERTISSEMENT: TOUJOURS PORTER DES LUNETTES DE PROTECTION CONFORMES À LA NORME ANSI Z87.1 (OU AU CANADA, CSAZ94.3) AVANT D'UTILISER LE SOUFFLEUR.

⚠ AVERTISSEMENT: VEILLEZ À CE QUE LES DÉBRIS NE SOIENT PAS SOUFLÉS VERS LES PERSONNES SE TROUVANT À PROXIMITÉ.

⚠ AVERTISSEMENT: PORTEZ UN MASQUE ANTI-POUSSIÈRES SI LE SOUFLAGE CRÉE DES POUSSIÈRES SUSCEPTIBLES D'ÊTRE INHALÉES.

1. Assurez-vous que le cordon d'alimentation est débranché de la prise de courant (Illustration 1).
2. Assurez-vous que le réservoir collecteur est vide avant d'utiliser l'aspirateur en guise de souffleur. Retirez toutes les poussières ou tous les débris du réservoir collecteur et du tuyau.
3. Retirez le tuyau de l'orifice d'aspiration.
4. Fixez la plus grande extrémité du tuyau dans l'orifice de soufflage situé au dos du bloc moteur, puis verrouillez-la en place (Illustration 2).
5. Fixez l'accessoire souhaité sur le tuyau (Illustration 3).
6. Assurez-vous que le commutateur d'alimentation est positionné sur « O » OFF (Arrêt) avant de brancher le cordon d'alimentation à la prise de courant. Branchez le cordon d'alimentation à la prise de courant (Illustrations 4 et 5).
7. Avant de mettre l'aspirateur en marche (ON), tenez fermement l'extrémité libre du tuyau. Mettez le moteur en marche en positionnant d'une pichenette le commutateur sur « I » ON (Marche) (Illustration 6).
8. Une fois le soufflage terminé, positionnez le commutateur sur « O » OFF (Arrêt), puis débranchez le cordon d'alimentation de la prise (Illustration 7).

ENTRETIEN



VIDANGE DU RÉSERVOIR COLLECTEUR

⚠ AVERTISSEMENT: DÉBRANCHEZ TOUJOURS LA FICHE DE LA PRISE DE COURANT AVANT DE RETIRER LE BLOC MOTEUR DU RÉSERVOIR COLLECTEUR.

1. Assurez-vous que le cordon d'alimentation est débranché de la prise de courant (Illustration 1).
2. Détachez le tuyau de l'aspirateur (Illustration 2).
3. Dégagez les loquets, puis retirez le bloc moteur du réservoir collecteur (Illustration 3). Placez à l'envers le bloc moteur sur une surface molle et propre.
4. Éliminez toutes les saletés et tous les débris du réservoir collecteur et du tuyau dans un contenant à déchets approprié (Illustration 4).
5. Nettoyez ou remplacez les filtres.
6. Vérifiez l'état du tuyau, des accessoires et du cordon d'alimentation afin de vous assurer qu'ils ne sont pas endommagés.
7. Remplacez le bloc moteur sur le réservoir collecteur, puis engagez les loquets.

IMPORTANT! Nettoyez ou remplacez le filtre régulièrement pour obtenir des performances optimales. **UTILISEZ TOUJOURS LE FILTRE RÉUTILISABLE EN TISSU POUR EFFECTUER TOUTE ASPIRATION DE POUSSIÈRES.** En cas d'utilisation de la machine sans le filtre réutilisable en tissu, cela peut entraîner la surchauffe du moteur et la perte du droit à la garantie. Gardez toujours des filtres de rechange à portée de main.

REMARQUE! Les filtres fournis ont été conçus avec du matériel de haute qualité destiné à bloquer les petites particules de poussière. Le filtre réutilisable en tissu doit être utilisé uniquement pour l'aspiration de poussières. Un filtre réutilisable en tissu sec est nécessaire pour l'aspiration de poussières. Si le filtre réutilisable en tissu est humide, il se bouchera rapidement et sera très difficile à nettoyer. Manipulez le filtre avec précaution lorsque vous le retirez pour son nettoyage et son remplacement. Vérifiez l'état des filtres afin de détecter des signes d'usure ou de petits trous éventuels. Un petit trou peut laisser passer la poussière à travers le filtre. Ne pas utiliser un filtre troué ou déchiré; remplacez-le immédiatement.

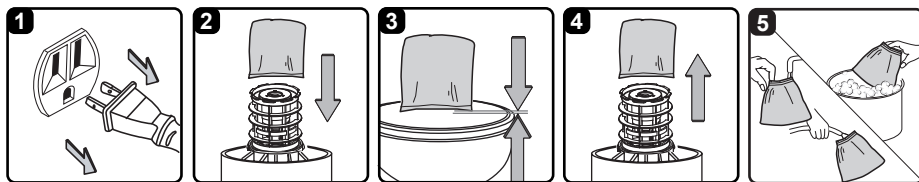
RANGEMENT

Avant de ranger votre aspirateur, le réservoir collecteur doit être vidé et nettoyé. Les accessoires doivent être nettoyés et rangés afin d'être facilement disponibles en cas de besoin. Rangez l'aspirateur d'atelier sec et humide à l'intérieur.

RÉPARATIONS

Les réparations de cet aspirateur d'atelier sec et humide doivent être effectuées exclusivement par du personnel de service qualifié à l'aide exclusivement de pièces de rechange identiques aux pièces d'origine.

INSTALLATION ET NETTOYAGE DU FILTRE RÉUTILISABLE EN TISSU



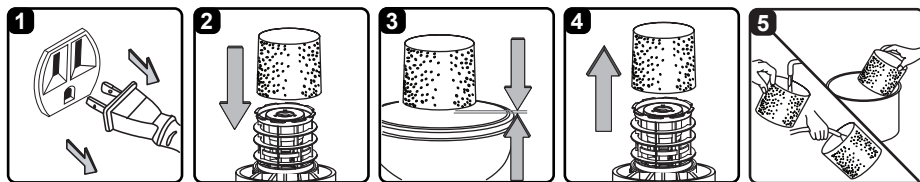
INSTALLATION DU FILTRE RÉUTILISABLE EN TISSU

1. Assurez-vous que le cordon d'alimentation est débranché de la prise de courant (Illustration 1).
2. Retirez le bloc moteur, puis placez-le à l'envers.
3. Installez le filtre réutilisable en tissu au-dessus du logement du filtre en vous assurant que le logement est entièrement recouvert (Illustration 2 & 3).
4. Remplacez le bloc moteur sur le réservoir collecteur.

RETRAIT ET NETTOYAGE DU FILTRE RÉUTILISABLE EN TISSU

1. Le bloc moteur démonté étant placé à l'envers, retirez avec précaution le filtre réutilisable en tissu du logement du filtre (Illustration 4).
2. Nettoyez le filtre réutilisable en tissu en le tapotant délicatement ou en le brossant pour en éliminer toute saleté. Le nettoyage ne doit pas être effectué à l'intérieur dans des pièces d'habitation. Un nouveau filtre est recommandé pour une performance optimale.
3. Utilisez une solution d'eau et de savon doux pour laver le filtre réutilisable en tissu, puis rincez-le à l'eau propre (Illustration 5).
4. Laissez sécher à l'air libre le filtre humide pendant 24 heures avant de l'installer au-dessus du logement du filtre.

INSTALLATION ET NETTOYAGE DU FILTRE EN MOUSSE POUR MATÉRIAUX HUMIDES



INSTALLATION DU FILTRE EN MOUSSE POUR MATÉRIAUX HUMIDES

1. Assurez-vous que le cordon d'alimentation est débranché de la prise de courant. (Illustration 1).
2. Retirez le bloc moteur, puis placez-le à l'envers. Respectez les instructions pour retirer le filtre réutilisable en tissu en page 14.
3. Faites glisser délicatement le filtre en mousse pour matériaux humides pour le poser au-dessus du logement du filtre en vous assurant que le logement est entièrement recouvert (Illustrations 2 et 3).
4. Remplacez le bloc moteur sur le réservoir collecteur.

NETTOYAGE DU FILTRE EN MOUSSE POUR MATÉRIAUX HUMIDES

1. Le bloc moteur démonté étant placé à l'envers, retirez avec précaution le filtre en mousse pour matériaux humides (Illustration 4).
2. Utilisez une solution d'eau et de savon doux pour laver le filtre en mousse pour matériaux humides, puis rincez-le à l'eau propre (Illustration 5).
3. Laissez sécher à l'air libre le filtre humide pendant 24 heures avant de l'installer au-dessus du logement du filtre.

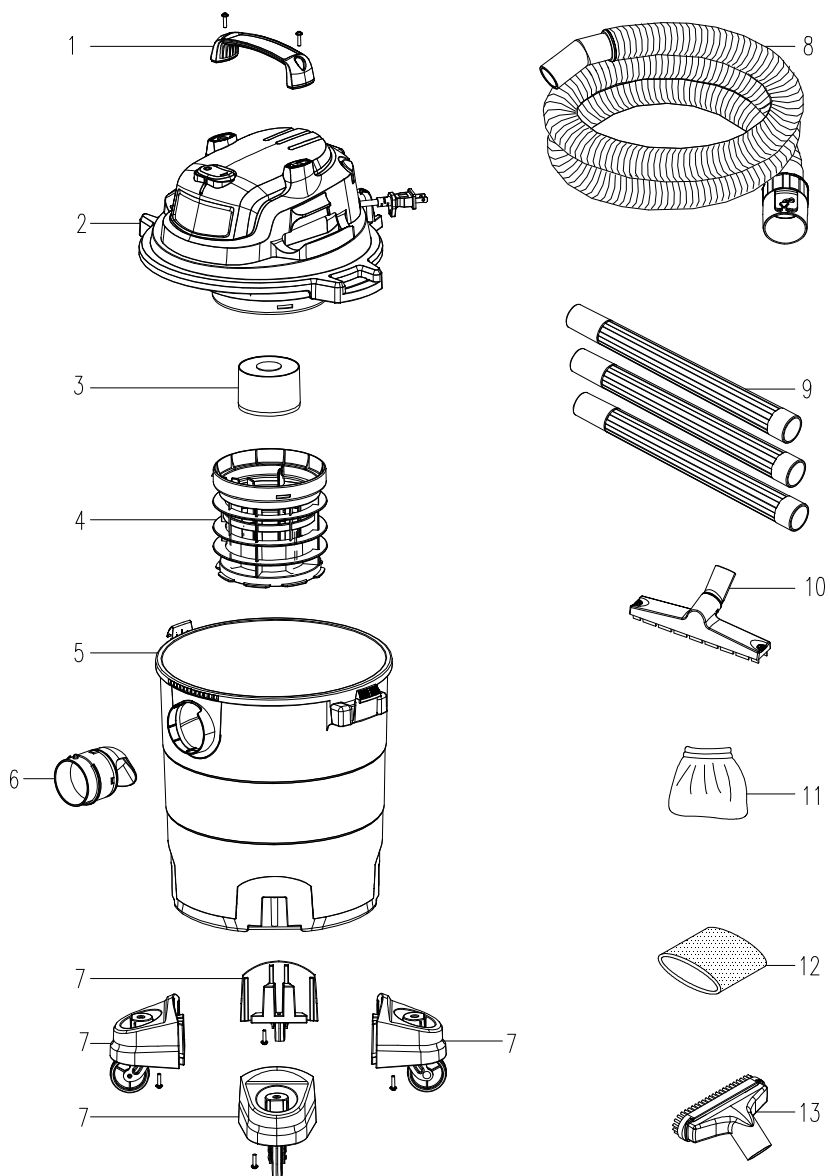
DÉPANNAGE



AVERTISSEMENT: AFIN DE RÉDUIRE TOUS RISQUES D'ÉLECTROCUTION, DÉBRANCHEZ L'APPAREIL AVANT DE PROCÉDER À SON DÉPANNAGE.

PROBLÈME	CAUSE POSSIBLE	SOLUTION
Impossible de faire fonctionner l'aspirateur d'atelier sec et humide.	Absence d'alimentation.	Vérifiez l'état de la source d'alimentation, du cordon, des disjoncteurs, et des fusibles.
	Cordon d'alimentation défectueux.	Débranchez, puis vérifiez l'état du cordon d'alimentation. S'il est endommagé, faites-le réparer par un professionnel.
	Le réservoir collecteur est plein.	Videz le réservoir collecteur.
	Le commutateur n'est pas correctement positionné.	Appuyez sur la touche « I » On (Marche) située sur le bloc moteur.
De la poussière s'échappe par le couvercle du moteur.	Absence ou détérioration du filtre réutilisable en tissu.	Fixez ou remplacez le filtre réutilisable en tissu.
	L'aspirateur a été utilisé pour capter des poussières fines, notamment la poussière de placoplâtre, la suie de cheminée ou des cendres, sans filtre à poussières fines en place.	Retirez le filtre réutilisable en tissu, puis installez le filtre à poussières fines approprié.
Efficacité réduite et vibrations du moteur/en vitesse.	Il y a des obstructions dans le suceur, le tuyau ou les entrées du réservoir collecteur.	Débranchez et assurez-vous que les entrées du suceur, du tuyau et du réservoir collecteur ne sont pas bouchées.
	Le filtre réutilisable en tissu est obstrué par des poussières fines.	Retirez le filtre, puis nettoyez-le ou installez un filtre réutilisable en tissu neuf.

VUE ÉCLATÉE



LISTE DES PIÈCES

Pièce	Numéro de plan	Description	Quantité
1	551246001	Ensemble Poignée	1
2		Ensemble Bloc Moteur	1
3	551005103	Flotteur	1
4	551005104	Logement Du Filtre	1
5		Réservoir Collecteur	1
6	551011106	Ensemble Orifice d'Aspiration	1
7	551058106	Ensemble pieds munis de roulettes	4
8	V1H6	Tuyau	1
9	V1EW	Tube-rallonge	3
10	V1FBS	Brosse À Planchers/Suceur-Racloir	1
11	VRC51	Filtre en tissu réutilisable	1
12	VFF51	Filtre En Mousse Pour Matériaux Humides	1
13	V1UB	Suceur à usages multiples	1